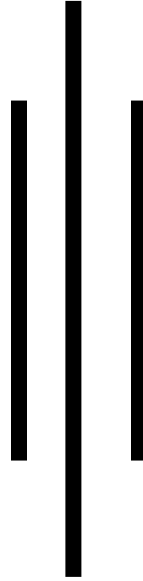


नेपाल सरकार  
स्थानीय विकास मन्त्रालय  
स्थानीय पूर्वाधार विकास तथा कृषि सडक विभाग (डोलिडार)

ग्रामीण यातायात पूर्वाधार क्षेत्रगत कार्यक्रम  
(Rural Transport Infrastructure Sector wide Approach)



कार्यक्रम कार्यान्वयन निर्देशिका, २०६६

आश्विन, २०६६

## विषयसूची

प्रस्तावना	१
१ प्रारम्भिक	२
१.१ संक्षिप्त नाम र प्रारम्भ	२
१.२ परिभाषा	२
२ उद्देश्य र कार्यक्षेत्र	३
२.१ निर्देशिकाको उद्देश्य	३
२.२ निर्देशिकाको कार्यक्षेत्र	३
२.३ कार्यक्रमका संभागहरु	३
३ ग्रामीण यातायात पूर्वाधार क्षेत्रगत अवधारणाको उद्देश्य र नीति तथा रणनीति	४
३.१ ग्रामीण यातायात पूर्वाधार क्षेत्रगत अवधारणाको उद्देश्य	४
३.२ ग्रामीण यातायात पूर्वाधार क्षेत्रगत कार्यक्रमका उद्देश्यहरु	४
३.३ अवलम्बन गरिने नीतिहरु	५
३.४ अवलम्बन गरिने रणनीतिहरु	५
४ कार्यक्रम संचालन प्रक्रिया	७
४.१ आयोजना तयारी चरण	७
४.१.१ जिल्ला यातायात गुरुयोजना अध्याबधिक गर्ने	७
४.१.२ कार्यान्वयनका लागि योजनाहरुको प्राथमिकिकरण र छनौट गर्ने	८
४.१.३ आयोजनाको संभाव्यता अध्ययन	९
४.१.४ विस्तृत सर्भेक्षण कार्य	९
४.१.५ विस्तृत डिजाईन तथा लागत अनुमान तयार गर्ने कार्य	१०
४.१.६ वातावरणीय तथा सामाजिक सुरक्षा (Safeguards)	११
४.२ आयोजना निर्माण चरण	११
४.२.१ आयोजना निर्माणको लागि संभौता गर्ने	११
४.२.२ निर्माण कार्यको सूपरीवेक्षण तथा गुणस्तर नियन्त्रण	१२
४.२.३ निर्माण कार्यको नापी, मूल्याङ्कन तथा भूक्तानी गर्ने	१३
४.२.४ कार्य सम्पन्न प्रतिवेदन तथा फरफारक गर्ने	१४
४.२.५ निर्माण कार्यको परीक्षण तथा कार्य संपादन मापन गर्ने	१४
४.३ आयोजनाको मर्मत संभार तथा संचालन	१५
५ कार्यक्रम ब्यवस्थापन	१६
५.१ कार्यक्रम संचालनका लागि संस्थागत ब्यवस्था	१६
५.२ कार्यक्रम संचालनका लागि प्राविधिक ब्यवस्था	१८

५.३ कार्यक्रमको लागि आर्थिक श्रोत तथा बजेट प्रवाह	१८
५.३.१ श्रोत साधनको अनुमान तथा कार्यक्रम प्रस्ताव	१९
५.३.२ बजेट प्रवाह तथा व्यवस्थापन	२०
५.४ कार्यक्रमको अनुगमन तथा रिपोर्टिङ्ग	२१
५.५ सुशासन, पारदर्शिता र उत्तरदायित्व	२२
<b>६ विविध</b>	<b>२३</b>
६.१ विद्यमान कार्यक्रम/आयोजना निर्देशिका बमोजिम समायोजन गरिने	२३
६.२ विनियम/निर्देशिका/दिग्दर्शन बनाउने अधिकार	२३
६.३ निर्देशिकाको परिमार्जन	२३
६.४ खारेजी र बचाउ	२३
<b>अनुच्छेदहरू:</b>	
अनुच्छेद-१: कार्यक्रमका लागि संस्थागत संरचना	२४
अनुच्छेद-२: कार्यक्रमका लागि संस्थागत भूमिका तथा दायित्व	२५
अनुच्छेद-३: कार्यक्रमका लागि बजेट प्रवाह	३०
अनुच्छेद-४: कार्यक्रमको कार्य प्रवाह (Work Flow)	३१

## प्रस्तावना

ग्रामीण यातायात पूर्वाधारका माध्यमबाट ग्रामीण क्षेत्रमा बसोबास गर्ने अधिकांश नागरिकलाई सेवा सुविधामा पहुँच बढाउनका साथै अवागमनमा सुविधा पुऱ्याई गरिबी न्यूनीकरणलाई सहयोग पुऱ्याउनु ग्रामीण यातायातको मुख्य उद्देश्य रहेको छ। उक्त उद्देश्य प्राप्तीका लागि ग्रामीण यातायात पूर्वाधार संबन्धि योजनाहरुको योजनाबद्ध रुपमा विकास गरी उचित मर्मत संभार सहित बाँच्ने महिना चालु अवस्थामा राखी राख्न अति आवश्यक हुन्छ।

हाल नेपाल सरकार, स्थानीय निकाय तथा दातृ निकायहरुको सहयोगमा स्थानीयस्तरमा संचालित ग्रामीण यातायात पूर्वाधार विकास संबन्धि योजना/परियोजना तथा कार्यक्रमहरुमा देखिएको विविधता तथा दोहोरोपनलाई हटाई विकेन्द्रीकरणकै नीति अनुरूप उपलब्ध सिमित साधन श्रोतको एकिकृत रुपमा उपयोग गरी यस क्षेत्रको लागि निर्धारित लक्ष्य हासिल गर्नको लागि नेपाल सरकारबाट जारी भएका ऐन, नियम, नीति, निर्देशिका, प्रकृया र पद्धति अवलम्बन गरी प्रभावकारी रुपमा कार्यक्रमहरुको संचालन र व्यवस्थापन गर्न आवश्यक देखिएको छ।

स्थानीयस्तरमा संचालित ग्रामीण यातायात पूर्वाधार संबन्धि योजना, परियोजना तथा कार्यक्रमलाई क्रमिक रुपमा ग्रामीण यातायात पूर्वाधार क्षेत्रगत कार्यक्रम (SWAp) को रुपमा संचालन गर्न नेपाल सरकार र संबद्ध दातृ निकायहरुबाट प्रतिबद्धता जनाए अनुसार चालु आ.व. २०६६/६७ देखिनै विभिन्न ७ जिल्लाहरुमा\* नमुनाका रुपमा र क्रमिकरुपमा विस्तार गर्दै आ.व. ०६८/६९ देखि सबै जिल्लाहरुमा उक्त अवधारणा अनुसार ग्रामीण यातायात पूर्वाधार संबन्धि कार्यक्रमहरुको संचालन र व्यवस्थापन गर्न तत्काल एक निर्देशिकाको आवश्यकता भएकोले नेपाल सरकारको वैदेशिक सहयोग नीति, स्थानीय पूर्वाधार विकास नीति २०६१, स्थानीय स्वायत्त शासन ऐन २०५५ दफा २०७, स्थानीय स्वायत्त शासन नियमावली २०५६ तथा स्थानीय निकाय आर्थिक प्रशासन नियमावली २०६४ को नियम २३४ समेतको अधिनमा रही यो निर्देशिका जारी गर्न वाञ्छनीय देखिएकोले मन्त्रालयबाट स्वीकृत गरी जारी गरिएको छ।

---

\* नमुना परीक्षणका लागि छनौट भएका जिल्लाहरु

- (क) हिमाली क्षेत्र १. संखुवासभा, २. सिन्धुपाल्चोक  
(ख) पहाडी क्षेत्र १. पर्वत, २. दैलेख र ३. डडेल्धुरा  
(ग) तराई क्षेत्र : १. मोरङ, २. झापा

## १ प्रारम्भिक

### १.१ संक्षिप्त नाम र प्रारम्भ:

- (१) यस निर्देशिकाको नाम “ग्रामीण यातायात पूर्वाधार क्षेत्रगत कार्यक्रम कार्यान्वयन निर्देशिका २०६६” रहेको छ।
- (२) यो निर्देशिका मन्त्रालयबाट स्वीकृत भएको मितिदेखि लागू हुने छ।

### १.२ परिभाषा

- (१) ‘ऐन’ भन्नाले स्थानीय स्वायत्त शासन ऐन २०५५ सम्भन्नुपर्छ।
- (२) ‘नियम’ भन्नाले स्थानीय स्वायत्त शासन नियमावली २०५६ तथा स्थानीय निकाय आर्थिक प्रशासन नियमावली २०६४ सम्भन्नुपर्छ।
- (३) ‘नीति’ भन्नाले स्थानीय पूर्वाधार विकास नीति २०६१ सम्भन्नुपर्छ।
- (४) ‘मन्त्रालय’ भन्नाले स्थानीय विकास मन्त्रालय सम्भन्नुपर्छ।
- (५) ‘विभाग’ भन्नाले स्थानीय पूर्वाधार विकास तथा कृषि सडक विभाग सम्भन्नुपर्छ।
- (६) ‘स्थानीय निकाय’ भन्नाले गाउँ विकास समिति, नगरपालिका र जिल्ला विकास समिति सम्भन्नुपर्छ।
- (७) ‘कार्यालय’ भन्नाले जिल्ला विकास समितिको कार्यालयलाई सम्भन्नुपर्छ। यसले नेपाल सरकार वा विकाससँग सम्बन्धित कार्यालयलाई समेत जनाउने छ।
- (८) ‘विषयगत शाखा’ भन्नाले जिल्ला विकास समिति अन्तर्गत खोलिएका विषयगत शाखा सम्भन्नुपर्छ। यसले हाल निक्षेपित कार्यक्रमको लागि जि.वि.स. मातहत विषयगत शाखाको रूपमा कार्य गर्ने गरी तोकिएका विषयगत कार्यालय र जिल्ला प्राविधिक कार्यालयलाई समेत जनाउने छ।
- (९) ‘ग्रामीण यातायात पूर्वाधार’ भन्नाले नीतिको दफा २ को उपदफा २१ बमोजिमका ग्रामीण यातायात सम्बन्धी पूर्वाधारलाई सम्भन्नुपर्छ।
- (१०) ‘क्षेत्रगत अवधारणा (SWAp)’ भन्नाले ग्रामीण यातायात पूर्वाधार क्षेत्र वा उपक्षेत्रगत अन्तर्गत कार्यक्रमको योजना प्रकृया: तर्जुमा, प्राथमिकीकरण, बजेट निर्माण, कोष संचालन/व्यवस्थापन र रकम प्रवाह, कार्यक्रम कार्यान्वयन, संचालन, व्यवस्थापन, अनुगमन, मूल्यांकन तथा निर्मित पूर्वाधारको मर्मत संभारमा एक रूपता कायम गरी एकिकृत रूपमा संचालनका लागि अवलम्बन गरिने प्रकृया तथा अवधारणालाई जनाउने छ।
- (११) श्रममूलक (Labor based) निर्माण प्रविधि भन्नाले श्रम र उपयुक्त मेशिन तथा उपकरणको समुचित उपयोग गरी गरिने निर्माण कार्य विधि सम्भन्नुपर्छ।

## २ उद्देश्य र कार्यक्षेत्र

### २.१. निर्देशिकाको उद्देश्य

क्षेत्रगत अवधारणाको मान्यता अनुसार ग्रामीण यातायात पूर्वाधार विकासको लक्ष्य, उद्देश्य र प्रतिफल प्राप्तमा केन्द्रस्तरमा (मन्त्रालय, विभाग) र स्थानीयस्तरमा जिल्ला विकास समिति तथा सम्बद्ध सबै निकायलाई आवश्यक सहयोग पुऱ्याई लक्षित उपलब्धी प्राप्तमा सघाउ पुऱ्याउनु यस निर्देशिकाको उद्देश्य रहेको छ ।

### २.२ निर्देशिकाको कार्यक्षेत्र

(१) यस निर्देशिकाको कार्यक्षेत्रले ग्रामीण यातायात पूर्वाधारसँग सम्बद्ध सबै मन्त्रालय/विभाग दातृसंस्था, स्थानीय निकाय, विषयगत कार्यालय, निजीक्षेत्र, नागरिक समाज र गैर सरकारी संस्था एवम् अन्य सरोकारवाला सबैका कृयाकलापलाई समेट्ने छ ।

(२) यस निर्देशिकाले ग्रामीण यातायात पूर्वाधारहरु (सडक तथा सडक संरचनाहरु, पूल, कल्भर्ट, कजवे, भोलुङ्गे पूल, गोरेटो घोडेटो, तार पूल आदि) को विकास तथा दिगो संचालनका लागि गरिने नयाँ निर्माण, विस्तार, पुनर्स्थापन तथा मर्मत संभारका सबै कृयाकलापहरुका साथै यी कृयाकलापहरुको अधिकतम उपयोग गरी जिविकोपार्जनमा सुधारको लागि संचालन गरिने संबन्धित पूरक योजना तथा कृयाकलापहरुलाई समेत आफ्नो कार्य क्षेत्रमा समेट्ने छ ।

(३) ग्रामीण यातायात पूर्वाधार अन्तर्गत भोलुङ्गे पूलको लागि जारी गरिने भोलुङ्गे पूल उपक्षेत्रगत कार्यक्रम कार्यान्वयन निर्देशिका, २०६६ समेत यसै निर्देशिकाको अङ्ग मानिने र भोलुङ्गे पूल कार्यक्रमको कार्यान्वयन उक्त निर्देशिका अनुसार गर्नु पर्ने छ ।

(४) यो निर्देशिका भोलुङ्गे पूल कार्यक्रमको हकमा आ.ब. २०६६/६७ देखिनै सबै जिल्लामा लागु हुने र ग्रामीण यातायात पूर्वाधार क्षेत्रगत कार्यक्रम (भोलुङ्गे पूल समेत) नमूना परीक्षण हुने ७ जिल्लामा आ.ब. ०६६/६७ देखि लागु भै आ.ब.०६८/६९ देखि अन्य जिल्लाहरुमा समेत क्रमिक रुपमा लागू हुनेछ ।

### २.३ कार्यक्रमका संभागहरु

- जिल्ला/ग्रामीण सडकको निर्माण तथा विस्तार
- जिल्ला/ग्रामीण सडकहरुको पुनर्स्थापना तथा स्तरोन्नती
- सडक पूलहरुको निर्माण
- भोलुङ्गे पूलहरुको निर्माण, पुनर्स्थापना
- जिल्ला/ग्रामीण सडकहरुको मर्मत संभार
- भोलुङ्गे पूलहरुको मर्मत संभार
- स्थानीय पहुँच अभिवृद्धिका बैकल्पिक यातायात पूर्वाधार (ग्राभिटि रोपवे, तार पूल, आदि) को निर्माण

### ३ ग्रामीण यातायात पूर्वाधार क्षेत्रगत अवधारणाको उद्देश्य र नीति तथा रणनीति

#### ३.१ ग्रामीण यातायात पूर्वाधार क्षेत्रगत अवधारणाको उद्देश्य

क्षेत्रगत अवधारणाको मान्यता अनुसार राज्यले अवलम्बन गरेका नीति र साभेदारीको खाका (Partnership Framework) को आधारमा उपलब्ध साधन श्रोतहरूको एकिकृत तथा प्रभावकारी रूपमा उपयोग गरी ग्रामीण यातायात संबन्धि पूर्वाधारहरूको दिगो विकास एवम् व्यवस्थापनबाट सेवा, स्रोत र बजारसम्म स्थानीय जनताको पहुँच (Access) तथा आवागमन (Mobility) मा सुधार ल्याउनु नै ग्रामीण यातायात पूर्वाधार क्षेत्रगत अवधारणाको मूल उद्देश्य हुनेछ।

#### ३.२ ग्रामीण यातायात पूर्वाधार क्षेत्रगत कार्यक्रमका उद्देश्यहरू

- ग्रामीण यातायात पूर्वाधारको योजनाबद्ध विकासको लागि स्थानीय निकाय, नेपाल सरकार तथा दातृ निकायहरूबाट उपलब्ध हुने श्रोत साधनको प्रभावकारी व्यवस्थापन तथा एकीकृत उपयोगको लागि क्षेत्रगत अवधारणा (Sector Wide Approach) अनुसार ग्रामीण यातायात पूर्वाधारहरूको योजना तर्जुमा, निर्माण, सुपरिवेक्षण, गुणस्तर नियन्त्रण, मर्मत संभार तथा संचालन प्रक्रियामा एक रूपता ल्याई क्षेत्रगत लक्ष्य हांसिल गर्न सहयोग पुऱ्याउने।
- कार्यक्रमहरूको कार्यान्वयनमा सरकारको नेतृत्वदायी (Government Lead) भूमिका बढाउने।
- जिल्लामा नयाँ निर्माण, विस्तार, पुनर्स्थापना, स्तरोन्नती तथा मर्मत संभार गर्नुपर्ने यातायात पूर्वाधारहरूको पहिचान तथा प्राथमिकता निर्धारण गरी आवश्यक श्रोत साधन सुनिश्चित गर्ने।
- क्रमागत सडक तथा पूलहरूलाई निश्चित अवधि, मापदण्ड र बजेटमा सम्पन्न गर्ने।
- स्थानीय स्तरका यातायात पूर्वाधारहरूको लगानीलाई प्रतिफलयुक्त र गुणस्तरीय बनाई दिगो र भरपर्दो ग्रामीण यातायात पूर्वाधार संजाल तयार गर्ने।
- निर्माण भएका सडक तथा यातायात पूर्वाधारहरूलाई सर्वयाम दिगो तथा भरपर्दो रूपमा संचालनमा ल्याउन आवश्यक मर्मत संभारको ब्यवस्था गर्ने।
- ग्रामीण यातायात पूर्वाधार विकास तथा ब्यवस्थापनका लागि संचालित सबै कार्यक्रम तथा योजनाहरू बीच हुन सक्ने दोहोरोपन (Duplications) तथा अस्पष्टता (Confusion) हटाउने।
- ग्रामीण यातायात पूर्वाधारको लागि दातृ निकायहरूबाट प्राप्त हुने सबै खाले सहयोगको प्रभावकारिता (Aid Effectiveness) बढाउने।

### ३.३ अवलम्बन गरिने नीतिहरु

(१) ग्रामीण यातायात पूर्वाधार कार्यक्रमहरुलाई विकेन्द्रीकरणको सिद्धान्त बमोजिम स्थानीय निकायमा (जिल्ला विकास समिति, गाउँ विकास समिति) निक्षेपण गरिने छ । योजना तर्जुमा तथा प्राथमिकीकरणमा व्यापक परामर्श र सहभागिता, (विशेष गरेर महिला तथा पिछडिएका वर्ग र सीमान्तीकृत समूहको) जुटाइनेछ । कार्यान्वयनमा उपयुक्त मेशिन तथा उपकरणको समुचित उपयोग सहित श्रममा आधारित अवधारणा लागू गर्नुका साथै पारदर्शिता र उत्तरदायितव सुनिश्चित गरिने छ ।

(२) ग्रामीण यातायात सेवालाई दिगो तथा सर्वयाम (All weather) संचालन योग्य बनाउने गरी यातायात पूर्वाधारहरुको निर्माण, विस्तार, स्तरोन्नती तथा पूनर्स्थापना गरिने छ ।

(३) निर्मित यातायात पूर्वाधार लाई बाह्रै महिना चालु हालतमा राखी राख्न साल बसाली रुपमा मर्मत संभार तथा सुधारका लागि पर्याप्त बजेट छुट्याए पछि मात्र नयाँ पूर्वाधार विकासको थालनी गर्ने परम्परा स्थापित गरिने छ ।

(४) नेपाल सरकारबाट जारी भएको स्थानीय पूर्वाधार विकास नीति, २०६१, भोलुङ्गे पूल रणनीति, २०६२ तथा यातायात पूर्वाधार क्षेत्रको रणनीतिक कार्ययोजना २०६४ को लक्ष्य बमोजिम हिमाली क्षेत्रमा बढीमा ६ घण्टा, पहाडी क्षेत्रमा ४ घण्टा तथा तराई क्षेत्रमा २ घण्टा भित्रमा सबै नागरिकलाई सेवा, सुविधाको पहुँच बढाई आवागमनमा सहजता ल्याउन जिल्ला यातायात गुरु योजना (District Transport Master Plan) लाई अद्यावधिक गरी प्राथमिकताका आधारमा निश्चित अवधि भित्र सम्पन्न गर्ने गरी योजनाहरुको छनौट तथा संचालन गरिने छ ।

### ३.४ अवलम्बन गरिने रणनीतिहरु

(१) जिल्लाको जिल्ला यातायात गुरु योजना (DTMP) लाई स्थानीय स्तरमा रहेका सरोकारवाला सबैको व्यापक परामर्श र सहभागितामा समीक्षा गरी अद्यावधिक गरिने छ । यसका लागि विभागबाट प्रकाशित अवधारणा दिग्दर्शन (Approach Manual) को समेत समीक्षा गरी समयानुकुल संशोधन गरिने छ । अद्यावधिक गर्दा गुरु योजनाको अवधि समाप्त नभएका गुरु योजनालाई संशोधित दिग्दर्शन बामोजिम हुने गरी जिल्ला विकास समितिसँग परामर्श गरेर सोही गुरु योजना (DTMP) लाई नै प्रयोग गर्न सकिने छ ।

(२) मन्त्रालय तथा विभागले जिल्लालाई योजना तर्जुमा, प्राथमिकीकरण, कार्यान्वयन, गुणस्तर नियन्त्रण, अनुगमन तथा मूल्यांकनका लागि आवश्यक सहयोग पुऱ्याउनुका साथै अनुगमन गर्ने र जिल्लाले पनि स्विकृत मार्ग दर्शन तथा मापदण्ड अनुसार कार्य गर्नु पर्नेछ ।



(३) ग्रामीण यातायात पूर्वाधारका लागि केन्द्रबाट सशर्त वा निशर्त अनुदानका रूपमा तथा दातृसंस्था तथा विकास साभेदारहरूबाट समानान्तर रूपमा पनि रकम प्रवाह गर्न सकिने छ । उक्त रकम निश्चित मापदण्ड वा सूत्रका आधारमा प्रवाह गर्ने पद्धति अवलम्बन गरिने छ । यसरी सूचक तयार गर्दा गुणस्तरीय कार्य सम्पादन र सुशासनका निश्चित सुचकमा बढी ध्यान केन्द्रित गरिने छ ।

(४) जिल्ला यातायात गुरु योजना नै ग्रामीण यातायात पूर्वाधार क्षेत्रको प्राथमिकता निर्धारण गर्ने प्रमुख दस्तावेज हुने र यसैको आधारमा प्राथमिकतामा परेका योजनाहरू निश्चित अवधिभित्र सम्पन्न हुने गरी योजनाहरूको छनौट, बजेट विनियोजन तथा कार्यान्वयन गरिने छ । DTMP को प्राथमिकतामा समावेश नभएका ग्रामीण यातायात पूर्वाधारलाई कार्यक्रममा समावेश गरिने छैन ।

(५) जिल्लामा विद्यमान यातायात पूर्वाधारहरू (सडक तथा सडक पूल, भोलुगे पूल, आदि) को अवस्था संबन्धि अभिलेख ग्रामीण यातायात व्यवस्थापन सूचना प्रणाली (RTMIS) अनुसार दुरुस्त रूपमा राखि हरेक वर्ष अध्यावधिक गरिने र यसैको आधारमा स्विकृत मर्मत संभार निर्देशिका बमोजिम मर्मत संभार योजना बनाई कार्यान्वयन गरिनेछ ।

(६) नेपाल सरकारबाट यस अवधारणा अनुसार कार्यक्रम कार्यान्वयन गर्न छुट्टयाइएको बजेट, दातृसंस्थाबाट प्राप्त हुने बजेट र स्थानीय निकायबाट यस क्षेत्रको लागि विनियोजित बजेट समेत जिल्लास्तरमा एउटै डाले कोष (Basket Fund) को रूपमा राखी परिचालन गरिने छ ।

(७) स्थानीय श्रमिकहरूको उपलब्धताका आधारमा अदक्ष श्रमबाट गरिने कार्य (जस्तै माटो खन्ने, पुर्ने) निर्माण समूहद्वारा गराउन प्राथमिकता दिईने र दक्ष कामदार तथा मेशिन उपकरणको प्रयोग गर्नुपर्ने जटिल प्रकृतिका कार्य (जस्तै संरचना निर्माण, सडक स्तरोन्नती) हरू निर्माण व्यवसायीबाट गराईने छ ।

(८) कार्यक्रमको प्रभावकारी कार्यान्वयनका लागि आवश्यक मार्ग दर्शन, दिग्दर्शन (Manuals) तथा कार्य विधिहरू तयार गरिने छ । हाल नमूना परीक्षणको लागि निर्दिष्ट प्रचलित कार्य विधिहरू (आवश्यकता अनुसार परीमार्जन गरी) प्रयोग गर्न सकिने छ ।

(९) कार्यक्रमको प्रभावकारी कार्यान्वयनका लागि केन्द्रस्तर र स्थानीयस्तरमा योजना तर्जुमा, कार्यान्वयन व्यवस्थापन, गुणस्तर नियन्त्रण तथा प्राविधिक सूपरीवेक्षण, समन्वय, अनुगमन एवं रिपोर्टिङको लागि संस्थागत भूमिका तथा दायित्वमा स्पष्टता ल्याइने छ ।

(१०) केन्द्र र स्थानीयस्तरमा विद्यमान संस्थागत व्यवस्थाको आवश्यक पुनरावलोकन तथा सुधार गरी पूर्ण उपयोग गरिनुका साथै केन्द्रस्तर र स्थानीयस्तरका सरोकारवाला सबैको योजदाबद्ध रूपमा क्षमता विकास गरिने छ ।

(११) ग्रामीण यातायात पूर्वाधार क्षेत्रगत कार्यक्रमको कार्यान्वयन तथा उपयोगमा सुशासन, पारदर्शिता तथा सूचना प्रवाहको सुनिश्चितता गरिने छ ।

(१२) ग्रामीण यातायात पूर्वाधारका कार्यक्रममा लैङ्गिक समानता र समावेशीकरणलाई प्रोत्साहन गरिने र कार्यक्रम कार्यान्वयन तथा निर्णय प्रक्रियामा उक्त वर्गको सहभागिता सुनिश्चित गरिनेछ ।

## ४ कार्यक्रम संचालन प्रक्रिया

### ४.१ आयोजना तयारी चरण

#### ४.१.१ जिल्ला यातायात गुरु योजना अध्यावधिक गर्ने

(१) यस कार्यक्रम अन्तर्गत संचालन गरिने ग्रामीण यातायात पूर्वाधार आयोजनाको पहिचान तथा छनोटका लागि जिल्ला यातायात गुरु योजना (District Transport Master Plan) लाई मुख्य आधारको रूपमा लिनु पर्नेछ ।

(२) नेपाल सरकारको स्थानीय पूर्वाधार विकास नीति २०६१ एवं आर्थिक, प्राविधिक, वातावरणीय तथा सामाजिक संभाव्यता अवस्था अनुसार अधिकतम रूपमा हिमाली क्षेत्रमा ६ घण्टा, पहाडी क्षेत्रमा ४ घण्टा तथा तराई क्षेत्रमा २ घण्टा सम्मको पैदल दुरीमा सर्व याम संचालन हुने सडक सम्मको पहुँच स्थापित गर्ने उद्देश्य सहित जिल्ला यातायात गुरु योजना (District Transport Master Plan) लाई अद्यावधिक गरी सोही अनुसार प्राथमिकता निर्धारण गर्नु पर्नेछ ।

(३) सर्वयाम सडक सम्मको पहुँच सुधारका लागि सडक सतहको स्तरोन्नती, सडक पूल को आवश्यकता र वर्तमान अवस्थामा सडक निर्माण संभाव्य नभएका स्थानहरूमा पहुँच सुधारका लागि गोरेटो घोडेटो तथा भोलुङ्गे पूलहरूको आवश्यकता तथा प्राथमिकता सहित योजनामा समावेश गर्न र आधुनिक प्रविधि तथा उपकरण (जस्तै GIS, GPS) को समेत उपयोग गरी जिल्ला यातायात गुरु योजना तर्जुमा गर्ने कार्यलाई प्रभावकारी बनाउन विभागबाट प्रकाशित अवधारणा दिग्दर्शन (Approach Manual) को समीक्षा गरी संशोधन गरिने छ ।

(४) यस कार्यक्रमको हाल नमुना परिक्षण गरिने जिल्लाहरूको हकमा विद्यमान यातायात गुरु योजनाको अवधि समाप्त भै नसेको भए उक्त यातायात गुरु योजना (DTMP) लाईनै आधार मानी आवश्यकता अनुसार स्थानीय स्तरमा कार्यक्रमको लक्ष्य तथा उद्देश्य र स्थानीय आवश्यकता अनुसार सरोकारवाला सबैको व्यापक परामर्श र सहभागितामा समीक्षा गरी नमुना परिक्षण गरिने जिल्लाहरूमा ग्रामीण यातायात पूर्वाधार आयोजनाको छनौट गरिने र नमुना परिक्षणकै क्रममा परिमार्जित Approach Manual अनुसार उक्त जिल्लाहरूको जिल्ला यातायात गुरु योजनालाई समेत अद्यावधिक गरिने छ ।

(श्रोत सामग्री: Approach Manual)

#### ४.१.२ कार्यान्वयनका लागि योजनाहरूको प्राथमिककरण र छनौट गर्ने

(१) ग्रामीण यातायात पूर्वाधार क्षेत्रगत कार्यक्रमका लागि ग्रामीण यातायात पूर्वाधार योजनाहरूको छनौट गर्दा जिल्ला यातायात गुरु योजनामा प्राथमिकतामा परेका योजना हरुमध्येबाटै छनौट गर्नु पर्नेछ ।

(२) प्राथमिकतामा परी मर्मत संभारको अभावमा संचालन हुन नसकेका ग्रामीण यातायात पूर्वाधारहरूको मर्मत संभार गरी सुचारु राख्न न्युनतम आवश्यक रकम छुट्याए पछि मात्र नयाँ निर्माण, विस्तार, पुनस्थापना तथा स्तरोन्नतीका लागि रकम विनियोजन गर्नु पर्नेछ ।

(३) नयाँ यातायात पूर्वाधारहरूको विस्तार गर्दा ग्रामीण पहुँचको स्थिति (Accessibility situation) को आधारमा मात्र विस्तार गर्ने गरी योजनाहरूको छनौट गर्नु पर्नेछ ।

(४) कार्यक्रम अन्तर्गत उपलब्ध हुने श्रोत साधनबाट तीन बर्ष भित्रमा सम्पन्न गर्न सकिने गरी जिल्लाको भौगोलिक अवस्था तथा प्राथमिकताका आधारमा हरेक बर्ष संचालन गरिने योजना संख्या निश्चित गर्नु पर्ने र उक्त योजनाहरू समाप्त नभए सम्म अन्य योजना लिन पाईने छैन ।

तर,

(५) मोटर चल्ने सडक नपुगेको स्थानमा सडक नपुगे सम्म कुनै पनि सडक योजना छनौट गरिने छैन ।

(६) गा.वि.स.हरूमा समेत संबन्धित गा.वि.स.सम्म सडक नपुगे सम्म त्यस्ता गा.वि.स. क्षेत्र भित्र कुनै पनि सडक योजनामा लगानी गरिने छैन ।

उपरोक्त अनुसार जिल्ला यातायात गुरु योजनामा प्राथमिकतामा परेका सडक तथा अन्य यातायात पूर्वाधारहरू मध्येबाट पनि वार्षिक कार्यक्रममा समावेश गर्नको लागि निम्न प्राथमिकता अनुसार सडक तथा अन्य यातायात पूर्वाधारहरूको छनौट गर्नु पर्नेछ ।

(१) प्राथमिकतामा परी हाल मौसमी (Fair Weather) रुपमा मात्र संचालन हुने सडकलाई सर्वयाम (All Weather) रुपमा संचालन योग्य बनाउन आवश्यक पूल निर्माण तथा सतह सुधार/स्तरोन्नती गर्नु पर्ने सडक तथा अन्य पूर्वाधारहरू

(२) जिल्ला यातायात गुरु योजनाको प्राथमिकतामा परी क्रमागतरुपमा सञ्चालित सडक तथा अन्य यातायात पूर्वाधारहरू

(३) कार्यक्रम अन्तर्गत उपलब्ध हुने श्रोत साधनबाट निश्चित अवधी (बढीमा तीन बर्ष) मा सम्पन्न गर्न सकिने सडक तथा अन्य यातायात पूर्वाधारहरू

### ४.१.३ आयोजनाको संभाव्यता अध्ययन

(१) यस कार्यक्रम अन्तर्गत संचालन गरिने योजनाहरूको अनिवार्य रूपमा संभाव्यता अध्ययन गर्नु पर्नेछ। संभाव्यता अध्ययन गर्दा प्रस्तावित योजनाको प्राविधिक, आर्थिक, वातावरणीय, सामाजिक र पूनर्वास आवश्यकता तथा पहुँच सुधारमा पुर्‍याउने योगदान संबन्धमा अध्ययन गर्नु पर्नेछ।

*(श्रोत सामाग्री: वातावरण संरक्षण ऐन तथा नियमावली, वातावरणीय अध्ययन तथा व्यवस्थापन मार्गदर्शन, पूनर्वास नीति तथा कार्यविधि)*

### ४.१.४ विस्तृत सर्भेक्षण कार्य

(१) संभाव्य देखिएका आयोजनाहरूको संभाव्यता अध्ययनका क्रममा तय गरिएको रेखाङ्कन अनुरूप विस्तृत सर्भेक्षण गर्ने कार्यसमेत तयारी चरणमानै सम्पन्न गर्नु पर्नेछ। योजनाको विस्तृत सर्भेक्षण तथा डिजाईनको कार्य सम्पन्न नभए सम्म उक्त योजनाको निर्माण कार्य शुरु गरिने छैन।

(२) विस्तृत सर्भेक्षण गर्नु भन्दा अगाडी संभाव्यता अध्ययनका आधारमा तय गरिएको रेखाङ्कनको Walk Over Survey मार्फत राम्ररी अध्ययन निरिक्षण गरी सडक रेखाङ्कनको केन्द्ररेखा कहाँ पार्दा प्राविधिक, सामाजिक एवं वातावरणीय दृष्टिकोणबाट सबै भन्दा उपयुक्त हुन्छ, भन्ने कुरा निक्कै गर्नु पर्नेछ। सडकको केन्द्र रेखा निर्धारण गर्दा संभव भएसम्म निम्न पक्षलाई विषेश ध्यान दिनु पर्नेछ।

- सकेसम्म संभाव्यता अध्ययनका क्रममा तय भएको रेखाङ्कनलाई नै आधार मान्ने,
- बढी भिरालो तथा पैरो गएका तथा जान सक्ने अस्थिर जमीनलाई छली भौगोलिक दृष्टिले स्थिर तथा कम भिरालेपन भएका जमीनबाट रेखाङ्कन लैजाने,
- संभव भएसम्म वन जङ्गल, बोट बुट्यान नष्ट नहुने स्थानबाट रेखाङ्कन लैजाने,
- सडक टिकाउका लागि सकेसम्म विद्यमान ट्याक तथा गोरेटो घाडेटो बाटोलाई पछ्याउने,
- संभव भएसम्म बनेका घर संरचनाहरूलाई भत्काउन नपर्ने तथा स्थानीय बासिन्दालाई विस्थापित गर्न नपर्ने गरी सडकको केन्द्र रेखा निर्धारण गर्ने,
- उत्पादन शील कृषियोग्य जमीनबाट भन्दा पर्ति तथा बाँझो जमीनमा पर्ने गरी सडक रेखाङ्कन गर्ने,
- कडा चट्टान भएको स्थानमा सडक निर्माणको लागि बढी कठिनाई तथा बिष्फोटक पदार्थको प्रयोग गर्नु पर्ने हुँदा सकभर त्यस्ता स्थान छल्ने,
- संभव भएसम्म खोला खोल्सी क्रस गर्न नपर्ने गरी सडकको रेखाङ्कन निर्धारण गर्ने,
- लागत प्रभावकारिता तथा दिगोपनका लागि कम खर्चिलो तथा सुरक्षित स्थानबाट सडक रेखाङ्कन लैजाने।

(३) जिल्ला यातायात पूर्वाधार समन्वय समिति, गाउँ यातायात पूर्वाधार समन्वय समिति तथा गा.वि.स.का स्थानीय प्रतिनिधिहरूले सडक रेखाङ्कन तथा विस्तृत सर्भेक्षणका समयमा सिर्जना हुन सक्ने विवाद तथा मतभिन्नताहरूको समाधान गर्न सर्भेक्षण टोलीलाई आवश्यक सहयोग पुऱ्यानु पर्नेछ ।

*(श्रोत सामाग्री: ग्रामीण सडकको विस्तृत सर्भेक्षण संबन्धि म्यानुवल, संभाव्यता अध्ययन प्रतिवेदन, ग्रामीण सडकको डिजाईन मापदण्ड)*

#### ४.१.५ विस्तृत डिजाईन तथा लागत अनुमान तयार गर्ने कार्य

(१) विस्तृत सडक सर्भेक्षण प्रतिवेदन एवं ग्रामीण सडक डिजाईन मापदण्डका आधारमा सडक तथा सडक संरचनाहरू (कटिङ्ग, फिलिङ्ग, टेवा पर्खाल, नाला, कजवे, कल्भर्ट आदि) को डिजाईन गरी सोको ड्रईङ्ग समेत तयार गर्नु पर्नेछ ।

(२) विस्तृत डिजाईन तयार भएपछि सो अनुसार प्रत्येक संरचनाको लागि सम्पूर्ण भौतिक कार्यहरूको परिमाण निकाली प्रचलित दर विश्लेषण नर्मस र जिल्लाको स्विकृत दररेट अनुसार खर्चको तेरिज निकाल्नु पर्नेछ । लागत अनुमान तयार गर्दा आवश्यक दक्ष तथा अदक्ष श्रम, निर्माण सामाग्री र औजार तथा उपकरणको तेरिज समेत तयार गर्नु पर्नेछ ।

(३) अनुमानित लागत निकाल्दा निर्माण समूहबाट गरिने कार्यहरूको लागि ओभरहेड र ठेक्काकर समावेश गरिने छैन भने ठेक्का पट्टाबाट गरिनु पर्ने कार्यको लागि नेपाल सरकारको स्विकृत नर्मस तथा नियमानुसार ओभरहेड र ठेक्काकर समेत लागत अनुमानमा समावेश गर्नु पर्नेछ ।

(४) सम्पूर्ण भौतिक कार्यहरू सम्पन्न गर्न लाग्ने कूल लागतको बढीमा ५ प्रतिशत रकम कन्टिन्जेन्सीका रूपमा र ३ प्रतिशत रकम बायो-ईन्जिनियरिङ्ग कार्यका लागि छुट्याउनु पर्नेछ । कन्टिन्जेन्सीको रकम योजना निर्माणको सन्दर्भमा गरिने सूपरीवेक्षण, अनुगमन लगायत प्रचलित ऐन नियम अनुसार अन्य आवश्यक कार्यका लागि खर्च गर्न सकिनेछ ।

(५) उपरोक्त अनुसार तयार भएको लागत अनुमान, कार्य/खरिद योजना र हरेक प्याकेजको खरिद संबन्धि दस्तावेजहरू समेत स्थानीय निकाय आ.प्र नियमावली, २०६४ अनुसार लागत अनुमान रकमको आधारमा संबन्धित पदाधिकारी तथा निकायबाट स्विकृत हुनु पर्नेछ ।

*(श्रोत सामाग्री: ग्रामीण सडकको डिजाईन मापदण्ड, दर विश्लेषण नर्मस, निर्माण सामाग्री र ज्यालाको लागि स्विकृत जिल्ला दररेट)*

#### ४.१.६ वातावरणीय तथा सामाजिक सुरक्षा (Safeguards)

(१) ग्रामीण यातायात पूर्वाधार विकास कार्यक्रमको लागि अनिवार्य रूपमा वातावरणीय तथा सामाजिक पक्षको अध्ययन गराई वातावरण संरक्षण ऐन, नियमावली तथा मार्गदर्शन अनुसार वातावरणीय ह्रास हुन नदिने व्यवस्था गर्नु पर्नेछ । कार्यक्रमको कार्यान्वयनबाट वातावरणमा पर्न सक्ने संभावित प्रभावहरूको पहिचान तथा त्यसको रोकथाम तथा व्यवस्थापनका लागि प्रारम्भिक वातावरणीय अध्ययन (IEE) गरी वातावरण व्यवस्थापन योजना समेत तयार गरी कार्यान्वयन गर्नुपर्नेछ ।

(२) सामाजिक प्रभाव तथा पूनर्वास आवश्यकताको पहिचान तथा व्यवस्थापन गर्न सडकको केन्द्र रेखा निश्चित भए पछि सामाजिक प्रभाव तथा पूनर्वास आवश्यकताको अध्ययन एवं सर्भेक्षण गरी आवश्यकता अनुसार पूनर्वास योजना (Resettlement Plan) समेत तयार गरी कार्यान्वयन गरिनेछ । नेपाल सरकारको पूनर्वास नीति तथा कार्यक्रमको लागि बनाईने पूनर्वास मार्गदर्शन (Resettlement Guideline) एवं प्रचलित वातावरणीय तथा सामाजिक खाका (Environmental and Social Management Framework) अनुसार कार्यक्रमको कार्यान्वयनबाट स्थानीय बासिन्दालाई सकेसम्म विस्थापित नगराउने र विस्थापित भएमा समुचित क्षतिपूर्ति दिने र स्थानीय आवश्यकता तथा अवस्था अनुसार प्रचलित सामाजिक रीति स्थितिमा प्रतिकूल असर नपर्ने गरी कार्यक्रम संचालन गर्ने व्यवस्था मिलाउनु पर्नेछ ।

(३) वातावरणीय एवम् सामाजिक Safeguards नीतिहरू नेपाल सरकारबाट स्वीकृत भए बमोजिम हुने र उक्त नीति अनुसार ग्रामीण यातायात पूर्वाधार विकास कार्यक्रमको कार्यान्वयनमा वातावरणीय तथा सामाजिक संरक्षणका लागि कार्यविधि तथा मार्ग दर्शनका रूपमा छुट्टै दिग्दर्शन समेत तयार गरी लागू गरिनेछ ।

*(श्रोत सामग्री: वातावरण संरक्षण ऐन तथा नियमावली, कार्यक्रमको लागि तयार हुने वातावरण व्यवस्थापन मार्गदर्शन, पूनर्वास नीति तथा कार्यविधि)*

#### ४.२ आयोजना निर्माण चरण

##### ४.२.१ आयोजना निर्माणको लागि संझौता गर्ने

(१) आयोजना निर्माणको लागि श्रम मुलक, वातावरण मैत्री तथा सहभागिता मूलक अवधारण (LEP Approach) अवलम्बन गरिनेछ । यसका लागि स्थानीय रोजगारी सिर्जना तथा गरिबी न्यूनीकरणमा प्राथमिकता दिईने अभिप्रायले स्थानीय श्रम उपलब्धता तथा कार्य बोझ अनुसार अदक्ष श्रमबाट गरिने कार्यहरू (माटो खन्ने, पुर्ने) स्थानीय स्तरमा निर्माण समूहहरूको गठन गरी गराईने छ । यस्ता निर्माण समूहहरूको गठन गर्दा निर्माण अवधि, कूल श्रमिक आवश्यकता तथा उपलब्धताका आधारमा गरिब तथा पिछडिएका वर्ग र महिलालाई प्राथमिकता दिनु पर्नेछ ।

(२) निर्माण समूहहरूबाट गरिने कार्यहरूको प्याकेज गरी सोका लागि निर्धारित कार्य परिमाण, स्पेसिफिकेसन तथा कार्य योजना सहित गाउँ यातायात पूर्वाधार समन्वय समिति र जि.वि.स./जिल्ला प्राविधिक कार्यालय बीच संझौता गरिनेछ ।

(३) निर्माण समूहहरूलाई आवश्यक पर्ने औजारहरू समयमै जि.वि.स./जि.प्रा.का.ले उपलब्ध गराउनु पर्नेछ वा लागत अनुमान अनुसार औजारका लागि छुट्याईएको रकम बराबरको रकम निर्माण समूहलाई ओजार वापत उपलब्ध गराउनु पर्नेछ ।

(४) प्राविधिक दृष्टिले जटिल तथा दक्ष कामदार र मेशीनरी उपकरणहरूको प्रयोग गरिनु पर्ने कार्यहरू जस्तै सडक सतहको स्तरोन्नती, सडक संरचनाहरूको निर्माण जस्ता कार्यहरू ठेक्का पट्टाबाट गरिने र सोका लागि समेत स्थानीय निकाय आर्थिक प्रशासन नियमावली, २०६४ अनुसार निर्धारित समयमै टेन्डर डकुमेण्टको तयारी, टेन्डर आह्वान, स्विकृति र संझौता गर्नु पर्नेछ ।

(५) निर्माण कार्यको प्रकृति, परिमाण, निर्माणस्थलको भौगोलिक अवस्था तथा उपलब्ध बजेट अनुसार एकै आर्थिक वर्षमा सम्पन्न हुन नसक्ने निर्माण कार्यहरूको लागि बहु-वर्षीय ठेक्का (Multi-Year Contract) को व्यवस्था गर्नु पर्नेछ ।

*(श्रोत सामाग्री: Tender/Contract Documnets, Estimates, Design drawings, Specifications)*

#### ४.२.२ निर्माण कार्यको सूपरीवेक्षण तथा गुणस्तर नियन्त्रण

(१) योजनाको निर्माण कार्यको सूपरीवेक्षणको लागि जि.प्रा.का.ले आवश्यक व्यवस्था मिलाउनु पर्नेछ । जिल्लास्तरमा आयोजनाको प्राविधिक सहयोग तथा सूपरीवेक्षणका लागि आवश्यक थप जनशक्ति सेवा करारबाट लिन सकिनेछ ।

(२) स्थलगत रूपमा निर्माण गरिने हरेक संरचना तथा कार्यको डिजाईन तथा ड्रइङ्ग अनुसार ले-आउट गर्ने कार्य साईट ईन्चार्ज (सव-ईन्जिनियर) ले गर्नु पर्ने र सोको साईट ईन्जिनियरले समेत चेकजाँच गर्नु पर्नेछ ।

(३) निर्माण अवधिभर स्थलगत रूपमा दैनिक कार्य सूपरीवेक्षणका लागि आवश्यक प्राविधिक सूपरीवेक्षकहरूको व्यवस्था गर्नु पर्नेछ । हरेक निर्माण कार्यको लागि गरिने कार्यहरू, परिमाण, गुणस्तर तथा स्पेसिफिकेशन र कार्य योजनाबारे प्राविधिक सुपरीवेक्षक र निर्माण कार्यमा संलग्न हुने निर्माण समूह तथा ठेकदारका कामदार नाईके तथा प्रमुख मिस्त्रीलाई कार्य आरम्भ गर्नु पूर्व अभिमूखीकरण गर्नु पर्नेछ ।

हरेक संरचना तथा निर्माण कार्यका लागि निर्माण कार्य तालिका अनुसार आवश्यक कामदार, निर्माण सामग्री तथा औजार उपकरण बारे अग्रिम जानकारी गराई सो अनुसार व्यवस्था गराउनु पर्नेछ ।

(४) निर्माण कार्यको गुणस्तर सुनिश्चितताका लागि गुणस्तर सुनिश्चितता योजना (Quality Assurance Plan) तयार गरी सो अनुसार आवश्यक परीक्षणहरु गर्नु पर्नेछ ।

*(श्रोत सामग्री: Tender/Contract Documents, Estimates, Design drawings, Specifications, निर्माण कार्य योजना, गुणस्तर सुनिश्चितता योजना)*

### ४.२.३ निर्माण कार्यको नापी, मूल्याङ्कन तथा भूक्तानी गर्ने

(१) हरेक निर्माण कार्य तथा संभाग (Structural components) हरुको निर्माण कार्य निर्धारित स्पेसिफिकेशन तथा गुणस्तर अनुसार पुरा भए पछि सोको स्थलगत नापी गर्ने मिति समय निश्चित गरी संबन्धित गाउँ सडक समन्वय समिति, निर्माण समूह तथा ठेकदारकका प्रतिनिधिलाई सूचना गर्नु पर्नेछ ।

(२) तोकिएको मिति र समयमा सम्पन्न कार्यको नापी संबन्धित स्थानीय सडक समन्वय समिति, निर्माण समूह तथा ठेकदारकका प्रतिनिधिका रोहवरमा सम्पन्न गर्नु पर्नेछ । तर तोकिएको मिति र समयमा उल्लेखित प्रतिनिधिहरु उपस्थित भएनन् भने पनि नापी गर्ने कार्य रोकिने छैन ।

(३) नापी गर्ने कार्य संबन्धित साईट ईन्जिनियरको अनुगमनमा सब-ईन्जिनियरले गर्नु पर्नेछ । जमिन मूनी पर्ने तथा माथिबाट ढाकिने भागहरु जस्तै संरचनाको जग, सडक सतहको सव-ग्रेड तथा सव-बेस निर्माण जस्ता कार्यको नापी लिने कार्य माटोले पुर्नु वा ढाक्नु अगावै गर्नु पर्ने र निर्माणको क्रममा वास्तविक आईटम तथा परिमाण डिजाईन तथा लागत अनुमान भन्दा फरक भएमा तत्कालै संबन्धित साईट ईन्जिनियरबाट प्रमाणित गराई राख्नु पर्नेछ ।

(४) निर्माण कार्यको अन्तरिम तथा अन्तिम भूक्तानीका लागि सम्पन्न कार्य तथा संभागहरुको नापी एवं स्विकृत दर अनुसार अन्तरिम मूल्याङ्कन तथा बिल सब-ईन्जिनियर/ठेकदारका प्राविधिकले तयार गरी साईट ईन्जिनियरले प्राविधिक तथा गुणस्तर पक्षको चेक जाँच प्रमाणित गरी भूक्तानीका लागि जि.वि.स./जि.प्रा.का. समक्ष पेश गर्नु पर्नेछ । जि.वि.स./जि.प्रा.का.ले स्था.नि.आ.प्र.नियमावली, २०६४ अनुसार मूल्याङ्कन तथा भूक्तानी विवरण स्विकृत गरी गराई भूक्तानी दिनु पर्नेछ ।

(५) निर्माण समूह मार्फत गरिने कार्यको लागि कम्तिमा मासिक रुपमा कामदारले भूक्तानी पाउने गरी नापी तथा मूल्याङ्कन गर्नु पर्ने र सो को भूक्तानी गर्ने कार्य



गा.वि.स.स्तरीय गाउँ सडक समन्वय समिति (Village Road Coordination Committee) मार्फत संबन्धित सबैको रोहवरमा पारदर्शी रूपमा गर्नु पर्नेछ ।

(श्रोत सामाग्री: नापी किताव, स्विकृत लागत अनुमान/दर, मूल्याङ्कन/रनिङ्ग बिल फारम)

#### ४.२.४ कार्य सम्पन्न प्रतिवेदन तथा फरफारक गर्ने

(१) यातायात पूर्वाधार आयोजनाको निर्माण कार्य सम्पन्न भै अन्तिम मूल्याङ्कन संगै उक्त आयोजनाको अध्यावधिक विवरण सहित कार्य सम्पन्न प्रतिवेदन तयार गर्नु पर्नेछ । उक्त कार्य सम्पन्न प्रतिवेदनमा संबन्धित गाउँ सडक समन्वय समिति, परामर्शदाता तथा ठेकदारका प्रतिनिधि र साईट ईन्जिनियरले सहि छाप गर्नु पर्ने र जिल्ला प्राविधिक कार्यालयको सिफारिशमा स्थानीय निकाय (जिल्ला विकास समिति) बाट फरफारक गरिने छ ।

(२) कार्य सम्पन्न प्रतिवेदन तयार भै फरफारक भएपछि मात्र संबन्धित उपभोक्ता समिति/निर्माण ब्यवसायीलाई उक्त कार्यको कार्य सम्पन्न प्रमाण पत्र दिईने छ ।

(श्रोत सामाग्री: कार्य सम्पन्न प्रतिवेदन फारम, कार्य सम्पन्न प्रमाण पत्र फारम)

#### ४.२.५ निर्माण कार्यको परीक्षण तथा कार्य सम्पादन मापन गर्ने

(१) जिल्ला विकास कोष मार्फत प्रवाह गरिने सबै ग्रामीण यातायात पूर्वाधार क्षेत्रगत कार्यक्रमको आन्तरिक लेखापरीक्षण, स्थानीय निकाय आर्थिक प्रशासन नियमावली, २०६४ तथा मन्त्रालयबाट जारी भएको आन्तरिक लेखापरीक्षण निर्देशिका बमोजिम गर्नु पर्नेछ ।

(२) ग्रामीण यातायात पूर्वाधार क्षेत्रगत कार्यक्रमको अन्तिम लेखा परीक्षण महालेखा परीक्षकको कार्यालयबाट हुनेछ ।

(३) निर्माण आयोजनाहरुको प्रक्रियागत, प्राविधिक तथा गुणस्तर जस्ता पक्षको राष्ट्रिय सतर्कता केन्द्र तथा अन्य उपयुक्त निकाय/ब्यक्तिबाट तेश्रो पक्ष परीक्षण (Third Party Auditing) समेत गरिनेछ ।

(४) स्थानीय स्तरमा संचालन हुने सबै ग्रामीण यातायात पूर्वाधार आयोजनाको कम्तिमा वर्षको एक पटक वा योजना सम्पन्न भएपछि सार्वजनिक परीक्षण समेत गर्नु पर्नेछ ।

(५) सम्बन्धित अख्तियारी प्राप्त अधिकारीले तोकिएको समयभित्र उठाईएका बेरुजु तथा अनियमितताहरुलाई नियमित/असूल उपर/फछ्यौट गरी प्रतिवेदन पेश गर्नु पर्नेछ ।

(६) कार्यसम्पादनमा आधारित बजेट विनियोजनका लागि सबै जिल्लाको कार्य सम्पादनस्तर मापनका लागि निश्चित आधारहरु तय गरी हरेक वर्ष स्विकृत मापदण्ड अनुसार कार्य सम्पादन स्तर मापन गरी सोका आधारमा थप बजेट समेत विनियोजन गर्न सकिनेछ ।

(श्रोत सामाग्री: वार्षिक कार्यक्रम, प्रगति विवरण, कार्य सम्पादन मापन फारम, आर्थिक, प्राविधिक तथा सार्वजनिक परीक्षण कार्यविधिहरु)

### ४.३ आयोजनाको मर्मत संभार तथा संचालन

(१) ग्रामीण यातायात पूर्वाधारहरुको दिगो उपयोगका लागि यसको मर्मत संभार तथा संचालन प्रक्रियाको निर्धारण आयोजनाको तयारी चरणमानै गरिने छ ।

(२) निर्माण अवधिमा आवश्यक पर्ने मर्मत संभारको व्यवस्था निर्माण आयोजना अन्तर्गत नै समावेश गरिने छ ।

(३) जिल्ला स्तरीय यातायात पूर्वाधारको मर्मत संभार व्यवस्थापनको जिम्मेवारी संबन्धित जिल्ला विकास समितिको हुनेछ । जिल्ला विकास समितिले निर्माण कार्य सम्पन्न भै सवारी साधन संचालन गर्न योग्य भए पछि उक्त पूर्वाधारको सेवास्तर तथा भार वहन क्षमता र मर्मत संभार आवश्यकता विवरण सहित ग्रामीण सडक मर्मत संभार निर्देशिका, २०६५ तथा अन्य यातायात पूर्वाधार मर्मत संभार निर्देशिका अनुसार ग्रामीण यातायात पूर्वाधार कोष अन्तर्गत मर्मत संभारका लागि आवश्यक रकमको सुनिश्चितता गर्नु पर्नेछ ।

(४) ग्रामीण यातायात पूर्वाधारहरुको मर्मत संभारका लागि विद्यमान पूर्वाधारहरुको अवस्था (Inventory) हरेक वर्ष अध्यावधिक गरी सोही अनुसार वार्षिक मर्मत संभार योजना बनाई जि.वि.स.बाट स्विकृत गराउनु पर्नेछ । जिल्लागत सडक अवस्था (Inventory) लाई केन्द्रीय ग्रामीण यातायात पूर्वाधार सूचना व्यवस्थापन प्रणाली (RTIMS) मा समेत एकिकृत रुपमा राखी वार्षिक रुपमा अध्यावधिक गरिने छ ।

(५) नियमित मर्मत संभारका लागि सडकको अवस्था तथा मौसम अनुसार हरेक ३ देखि ५ कि.मि. सडक खण्डका लागि १ जना सडक हेरालु (Length-Person) को व्यवस्था गरिने छ । पटके, आवधिक तथा अन्य आकस्मिक तथा रोकथाम मूलक मर्मत संभार कार्य मर्मत संभार कार्यको प्रकृति तथा कार्य परिमाण अनुसार निर्माण समूह वा निर्माण व्यवसायी मार्फत गराईने छ ।

(श्रोत सामाग्री: ग्रामीण सडक मर्मत संभार निर्देशिका, ग्रामीण सडक मर्मत संभार प्राविधिक हाते पुस्तिका, भोलुङ्गे पुल मर्मत संभार निर्देशिका)

## ५ कार्यक्रम व्यवस्थापन

### ५.१ कार्यक्रम संचालनका लागि संस्थागत व्यवस्था

यस कार्यक्रमको प्रभावकारी संचालनका लागि केन्द्रस्तर देखि आयोजनास्तर सम्म निम्न अनुसारको संस्थागत व्यवस्था गरी संबन्धित पक्षहरूलाई पूर्ण जिम्मेवार तथा उत्तरदायी बनाईने छ ।

#### (क) केन्द्रस्तर

(१) राष्ट्रिय योजना आयोगले केन्द्र स्तरमा ग्रामीण यातायातको क्षेत्रगत कार्यक्रम तथा योजना निर्माण तथा सो अनुसार वार्षिक कार्यक्रम तय गर्न सहजीकरण र समन्वयको भूमिका निर्वाह गर्नुका साथै योजना तथा कार्यक्रम तर्जुमाको लागि आवश्यकता अनुसार क्षेत्रगत नीति नियममा सुधार तथा निर्देशन दिने कार्य गर्नेछ ।

(२) अर्थ मन्त्रालयले क्षेत्रगत कार्यक्रम तथा योजना अनुसार दातृ निकाय समेतको सहयोग जुटाई आवश्यक रकमको व्यवस्था तथा वार्षिक विनियोजन गर्नुका साथै बजेट तथा कार्यक्रम तर्जुमाको लागि आवश्यक नीति निर्माण तथा सुधार एवं निर्देशन दिने कार्य गर्ने छ ।

(३) स्थानीय विकास मन्त्रालयले यस कार्यक्रमका लागि आवश्यक नीति, नियम तथा निर्देशिका निर्माणका साथै अन्तर मन्त्रालय, योजना आयोग तथा संबन्धित दातृ निकायहरूसंग आवश्यक समन्वय गर्ने कार्य गर्नेछ । मन्त्रालयले कार्यक्रमको प्रगति तथा प्रभावकारिता संबन्धमा समीक्षा गरी आवश्यकता अनुसार नीति नियममा सुधार तथा निर्देशन दिने कार्य समेत गर्नेछ ।

(४) स्थानीय पूर्वाधार विकास तथा कृषि सडक विभागले कार्यक्रमको कार्यान्वयनका लागि विभाग स्तरमा आवश्यक समन्वय, प्राविधिक सहयोग तथा सहजीकरण, कार्यक्रमको कार्यान्वयन स्तरको नियमित अनुगमन तथा समीक्षा, ग्रामीण यातायात पूर्वाधारहरूको केन्द्रीय अभिलेखिकरण, प्रगति प्रतिवेदनहरूको संकलन गरी एकिकृत प्रतिवेदन तयार गरी मन्त्रालय तथा संबन्धित दातृ निकायमा प्रेषित गर्ने, कार्य सम्पादन मापन गरी सो अनुसार जिल्लागत विनियोजनका लागि मन्त्रालयलाई सिफारिश गर्ने, उपलब्ध क्षेत्रगत परिणामको समीक्षाको लागि मन्त्रालयलाई सहयोग गर्ने र आवश्यक प्राविधिक नर्मस, स्ट्याण्डर्ड, स्पेसिफिकेशन, मार्गदर्शन, म्यानुवल आदिको तयारी, अध्याबधिक गरी जि.वि.स./जि.प्रा.का. लाई प्राविधिक सहयोग पुऱ्याउने छ ।

(५) केन्द्रस्तरमा नीतिगत रूपमा कार्यक्रमको कार्यान्वयनमा सहयोग गरी लक्षित उपलब्धि हासिल गर्न स्थानीय विकास मन्त्रालयका सचिवको संयोजकत्वमा ग्रामीण यातायात पूर्वाधार संचालक समिति (Rural Transport Infrastructure Steering Committee) को गठन गरिने छ । त्यसै गरी कार्यान्वयन स्तरको समन्वय तथा सहजीकरणका लागि विभागका महानिर्देशकको संयोजकत्वमा ग्रामीण यातायात पूर्वाधार कार्यान्वयन समन्वय समिति (Rural Transport Infrastructure Implementation Coordination Committee) को गठन गरिने छ ।

## (ख) जिल्ला/स्थानीयस्तर

(१) जिल्लामा समष्टिगत रूपमा कार्यक्रम तर्जुमा, कार्यान्वयन, अनुगमन एवम् मर्मत संभार तथा संचालन व्यवस्थापन गर्ने कार्यमा जिल्ला विकास समितिको प्रमुख भूमिका रहने छ ।

(२) कार्यक्रमको लागि उपलब्ध श्रोत साधनको परिचालन, योजना तथा बजेट तर्जुमा, समन्वय, अनुगमन, मूल्यांकनका लागि जिल्ला विकास समितिलाई सहयोग गर्न हाल आयोजना पिच्छे विद्यमान समितिहरू (जस्तै DRCC, LRCC/LRUC) को सट्टामा जिल्ला विकास समितिले जिल्ला यातायात पूर्वाधार समन्वय समिति (District Transport Infrastructure Coordination Committee, DTICC) र आवश्यकता अनुसार हरेक सडकको लागि सडकले प्रत्यक्ष रूपमा सेवा पुर्याउने सबै गा.वि.स./क्षेत्रबाट प्रतिनिधित्व हुने गरी स्थानीय यातायात पूर्वाधार समन्वय समिति (Local Transport Infrastructure Coordination Committee, LTICC) गठन गर्नेछन् । उक्त समितिहरूमा महिला तथा अन्य पिछ्छाइएका जाति, वर्गको समुचित प्रतिनिधित्व गर्नु पर्नेछ ।

(३) जिल्ला विकास समितिको कार्यालयले जिल्ला स्तरीय कार्यकारी निकाय (District Executive Agency) को रूपमा कार्यक्रमको प्रभावकारी कार्यान्वयनका लागि समष्टिगत रूपमा आवश्यक समन्वय, सहजीकरण तथा अनुगमन गर्नु पर्नेछ । यसका लागि जि.वि.स. सचिवले कार्यक्रम संयोजक (Programme Coordinator) को रूपमा कार्य गर्नु पर्नेछ ।

(४) जिल्ला प्राविधिक कार्यालयले जिल्ला विकास समितिको स्थानीय पूर्वाधार विकास संबन्धि विषयगत शाखाको रूपमा जिल्ला विकास समितिबाट स्विकृत कार्यक्रम तथा बजेट विनियोजन सहित कार्यान्वयनका लागि प्राप्त जिम्मेवारी तथा अधिकार प्रत्यायोजन अनुसार ग्रामीण यातायात पूर्वाधार योजनाहरूको कार्यान्वयन गर्नु पर्नेछ । जिल्ला प्राविधिक कार्यालयका प्रमुखले कार्यक्रम कार्यान्वयनका लागि जिल्ला विकास समिति प्रति पूर्ण रूपमा उत्तरदायी हुने गरी कार्यक्रम व्यवस्थापक (Programme Manager) को रूपमा कार्य गर्नु पर्नेछ ।

(५) गाउँ विकास समितिले आफ्नो क्षेत्रमा संचालन हुने कार्यक्रमको लागि आवश्यक समन्वय र सहजीकरणका साथै उपलब्ध श्रोत साधन समेत लगानी गर्न सक्नेछन् । कार्यक्रमको प्रभावकारी समन्वयका लागि गा.वि.स.ले गा.वि.स.का सबै क्षेत्र तथा वर्गलाई समेट्ने गरी समावेशी रूपमा गा.वि.स. स्तरमा गाउँ यातायात पूर्वाधार समन्वय समिति (Village Transport Infrastructure Coordination Committee, VTICC) को गठन गर्नु पर्नेछ ।

(६) जिल्ला स्तरमा यस कार्यक्रमको संचालनका लागि संबन्धित जिल्ला विकास समितिको कार्यालय, स्थानीय पूर्वाधार विकास तथा कृषि सडक विभाग र संबन्धित दातृ संस्थाहरू बिच समझदारी गरिने छ । कार्यक्रमको संस्थागत व्यवस्थाको संरचना र संबन्धित पक्षहरूको भूमिका तथा जिम्मेवारी क्रमश अनुच्छेद-१ र २ मा संलग्न गरिएको छ ।

## ५.२ कार्यक्रम संचालनका लागि प्राविधिक व्यवस्था

(१) यस कार्यक्रमको कार्यान्वयनको क्रममा गरिनु पर्ने प्रमुख कार्य (Core Functions) का लागि विद्यमान जनशक्तिको आंकलन गरी कार्यबोझ अनुसार अति आवश्यक जनशक्तिहरूको स्थायी व्यवस्थाको लागि प्रक्रिया थालनी गरिने छ ।

(२) स्थानीय स्तरमा कार्यक्रम कार्यान्वयनका क्रममा कार्य बोझ अनुसार आवश्यक पर्ने थप जनशक्ति कार्यक्रम अन्तर्गतनै सेवा खरिदको माध्यमबाट व्यवस्था गरिने छ ।

(३) कार्यक्रमको प्रभावकारी कार्यान्वयनका लागि संलग्न सहयोगी दातृ निकायहरूबाट समेत प्राप्त हुने प्राविधिक सहयोगको अधिकतम उपयोग गरिने छ ।

(४) हाल परीक्षणको रूपमा ग्रामीण यातायात पूर्वाधार क्षेत्रगत कार्यक्रम लागु गरिने जिल्लाहरूमा दातृ संस्थाहरूको सहयोगमा संचालित ग्रामीण यातायात पूर्वाधार संबन्धि कार्यक्रमहरूको लागि नियुक्त गरिएका परामर्शदाता हरुलाई समेत ग्रामीण यातायात पूर्वाधार क्षेत्रगत कार्यक्रमकै कार्य क्षेत्र भित्र रहने गरी परिचालन गरिने छ ।

## ५.३ कार्यक्रमको लागि आर्थिक श्रोत तथा बजेट प्रवाह

(१) यस कार्यक्रमको संचालनका लागि निम्न अनुसारका श्रोतबाट बजेट प्राप्त हुन सक्नेछ ।

- नेपाल सरकारबाट ग्रामीण यातायात पूर्वाधार क्षेत्रगत कार्यक्रमका लागि प्राप्त हुने सशर्त अनुदान
- दातृ निकायहरूबाट नेपाल सरकार मार्फत प्राप्त हुने सशर्त अनुदान
- नेपाल सरकारबाट जिल्ला विकास समितिलाई निशर्त रूपमा उपलब्ध हुने अनुदानबाट जिल्ला विकास समितिले ग्रामीण यातायात पूर्वाधारका लागि विनियोजन गरी उपलब्ध गराउने रकम
- नेपाल सरकारबाट गाउँ विकास समितिलाई निशर्त रूपमा उपलब्ध हुने अनुदानबाट गाउँ विकास समितिले ग्रामीण यातायात पूर्वाधारका लागि विनियोजन गरी उपलब्ध गराउने रकम
- दातृ निकाय, अन्तराष्ट्रिय तथा राष्ट्रिय गै.स.स., नीजि संस्था तथा समुदायले समानान्तर रूपमा तथा नेपाल सरकार/स्थानीय निकाय मार्फत उपलब्ध गराउने आर्थिक तथा प्राविधिक सहयोग

### ५.३.१ श्रोत साधनको अनुमान तथा कार्यक्रम प्रस्ताव

(१) जिल्लामा तयार भएको जिल्ला यातायात गुरुयोजनाले निर्धारण गरेको आवधिक लक्ष्य बमोजिम जिल्लाको आवश्यकता निर्धारण र प्राथमिकीकरण अनुसार भौतिक र वित्तीय प्रक्षेपणको लागत अनुमान तयार गर्नुपर्ने छ । यसरी वित्तीय लागत प्रक्षेपण गर्दा: निम्न कुराहरुको निकौल गर्नु पर्नेछ ।

- प्रक्षेपित योजना तथा प्राथमिकता अनुसार आवश्यक पर्ने कूल रकम
- वर्तमान अवस्था अनुसार उपलब्ध हुने तथा भैरहेको श्रोत
- प्रक्षेपित रकम र उपलब्ध श्रोत साधन बीचको कमी (Gap)

(२) कार्यक्रका लागि न्यून वित्तीय घाटा पूर्तिका लागि श्रोत जुटाउन केन्द्रस्तरमा राष्ट्रिय योजना आयोग, स्थानीय विकास मन्त्रालय, विभाग र अर्थ मन्त्रालयबीच आवश्यक समन्वय गरी ग्रामीण यातायात पूर्वाधारको जिल्लास्तर तथा राष्ट्रिय स्तरको लक्ष्य प्राप्तीको लागि उचित रणनीति सहित प्राथमिकताका साथ साधन श्रोत उपलब्ध गराउन प्रयास गरिने छ ।

(३) दातृसंस्था तथा बहुपक्षीय वित्तीय संस्थासँग समेत वित्तीय न्यूनता पूर्ति गर्न पहल गरी रकम जुटाउन प्रयास गरिनुका साथै दातृ संस्थासँगको पहलबाट प्राप्त प्रतिबद्धताका आधारमा दातृ संस्था बाट प्राप्त हुने आर्थिक तथा प्राविधिक सहयोग र नेपाल सरकारको श्रोतबाट ग्रामीण यातायात पूर्वाधार विकासमा लगानी गर्न सकिने कूल रकम सुनिश्चित गरिने छ ।

(४) जिल्लास्तरमा कार्यक्रमको लागि स्विकृत मापदण्डको आधारमा रकमको सुनिश्चितता गरी सो अनुसार बहुवर्षीय र वार्षिक योजना तथा बजेट तर्जुमा गर्न वार्षिक बजेट पूर्वानुमान र आवश्यक मार्गदर्शन मन्त्रालय/विभागमार्फत जिल्ला विकास समितिहरुमा पठाइने छ ।

(५) प्राप्त बजेट पूर्वानुमान र मार्गदर्शनका आधारमा जिल्ला विकास समितिले कार्यक्रम बजेट निर्दिष्ट ढाँचामा तयार गरी जिल्ला परिषदबाट निर्णय, अनुमोदन गराई केन्द्रमा पठाउनु पर्नेछ ।

(६) केन्द्रमा जिल्लाको जिल्ला यातायात गुरुयोजना (DTMP) को प्राथमिकता एवं राष्ट्रिय लक्ष्य तथा कार्यक्रमसँग मेल खाएको नखाएको विभाग मार्फत जाँच गरी कार्यक्रम तथा बजेट सहमतिका लागि मन्त्रालय मार्फत राष्ट्रिय योजना आयोगमा पठाइने छ ।

### ५.३.२ बजेट प्रवाह तथा व्यवस्थापन

(१) कार्यक्रम तथा बजेटमा सहमति भएपछि स्वीकृत बजेटको आधारमा केन्द्र स्तरबाट ग्रामीण यातायात पूर्वाधार क्षेत्रगत कार्यक्रमका लागि प्राप्त हुने सशर्त अनुदान रकमको अर्थ मन्त्रालयबाट प्राप्त विनियोजन तथा अख्तियारी अनुसार स्थानीय विकास मन्त्रालयबाट संबन्धित जिल्ला विकास समितिको कार्यालयमा आवश्यक शर्तहरू सहित अख्तियारी पठाईनेछ ।

(२) अख्तियारी पठाउने कार्यमा ढिलाई हुन नदिनको लागि संबन्धित निकायमा अख्तियारी प्राप्त भएको २ हप्ता भित्रमा तल्लो निकायमा पठाई सक्नु पर्ने व्यवस्था अवलम्बन गरिनेछ । साथै यस्तो अख्तियारी फ्याक्स, इमेल तथा वेब साईट जस्ता सूचना प्रविधिबाट समेत यथाशिघ्र पठाईने र सो अनुसार कार्यान्वयन प्रक्रिया थालनी गर्न सकिने छ ।

(३) निशर्त अनुदान रकमबाट ग्रामीण यातायात पूर्वाधारको लागि जाने रकम स्थानीय निकायबाटै विनियोजन हुने हुँदा सोको अख्तियारी अर्थ मन्त्रालय/स्थानीय विकास मन्त्रालयबाट सोभै स्थानीय निकायमा पठाउन सकिने छ ।

(४) ग्रामीण यातायात पूर्वाधारको लागि प्राप्त हुने सम्पूर्ण रकम स्थानीय निकाय आर्थिक प्रशासन नियमावली २०६४ अनुसार जिल्ला विकास कोष (DDF) मा जम्मा गर्नुपर्ने छ ।

(५) जिल्ला विकास कोष अन्तर्गत ग्रामीण यातायात पूर्वाधार क्षेत्रगत कार्यक्रम संचालनका लागि विनियोजित तथा प्राप्त हुने सबै रकम (आन्तरिक र निशर्त अनुदानको अंश समेत) एक अलगगै ग्रामीण यातायात पूर्वाधार कोष (RTI Fund) मा जम्मा गर्नु पर्नेछ ।

(६) जिल्ला प्राविधिक कार्यालयले जिल्ला विकास समितिको कार्यालयबाट आवश्यक अधिकार प्रत्यायोजन सहित प्राप्त जिम्मेवारी तथा कार्यक्रमको आधारमा स्थानीय निकाय आर्थिक प्रशासन नियमावली, २०६४ अनुसार कार्यक्रम कार्यान्वयन गरी सोको प्रगती जिल्ला विकास समितिको कार्यालयमा मासिक, चौमासिक र वार्षिक रुपमा पेश गर्नु पर्नेछ ।

(७) कार्यक्रमको समष्टिगत आर्थिक सूचना व्यवस्थापनका लागि जिल्ला तथा केन्द्रमा कम्प्युटरमा आधारित लेखा प्रणालीको अवलम्बन गरिने छ ।

(९०) हाल ग्रामीण यातायात पूर्वाधार क्षेत्रगत कार्यक्रम नमूनाको रुपमा संचालन हुने जिल्लाहरूमा यस कार्यक्रमका लागि नेपाल सरकारबाट विनियोजित रकम माथिकै प्रक्रिया अनुसार ग्रामीण यातायात पूर्वाधार खातामै जाने छ भने उक्त जिल्लाहरूमा दातृ निकायहरूको सहयोगमा संचालित ग्रामीण यातायात पूर्वाधार कार्यक्रमको हकमा हालको लागि विद्यमान संचालन खाताहरू लाई ग्रामीण यातायात पूर्वाधार खाता अन्तर्गतनै रहने गरी समन्वयात्मक रुपमा संचालन गरिने र श्रोत अनुसार अलग अलग लेजर खाता राखिने छ ।

यस कार्यक्रमको बजेट प्रवाह संबन्धि चार्ट अनुच्छेद-३ मा संलग्न गरिएको छ ।

## ५.४ कार्यक्रमको अनुगमन तथा रिपोर्टिङ

(१) कार्यक्रमको प्रभावकारी कार्यान्वयन गरी लक्षित क्षेत्रगत प्रतिफल तथा परिणाम प्राप्तीका लागि विद्यमान अनुगमन संयन्त्रलाई प्रभावकारी बनाई कार्यक्रमको अनुगमन मन्त्रालय, विभाग, जिल्ला तथा स्थानीय सबै तहबाट गर्नु पर्नेछ ।

(२) अनुगमन गर्दा कार्यक्रमको लक्ष्य तथा उद्देश्य अनुसार प्रक्रिया, भौतिक उपलब्धि तथा परिणाम समेतको लागि उपयुक्त सूचकहरु बनाई त्यस अनुसार अनुगमन गर्नु पर्नेछ ।

(३) कार्यक्रम कार्यान्वयनको हरेक चरणमा र कार्यान्वयन पश्चात त्यसको मर्मत संभार, संचालन तथा उपयोगिता एवं प्रभाव अनुगमनका लागि अनुगमन तह र जिम्मेवारी सहित अनुगमन कार्य योजना बनाउनु पर्नेछ ।

(४) अनुगमन मार्फत तत्काल कार्यान्वयन तहमा दिईनु पर्ने निर्देशन तत्काल दिईने छ । हरेक अनुगमनको निश्चित ढाँचामा प्रतिवेदन तयार गर्नु पर्ने र यसबाट प्राप्त पृष्ठ पोषण तथा सुभाबहरुको कार्यान्वयन गर्ने ब्यवस्था मिलाउनु पर्नेछ ।

(५) कार्यक्रममा सलग्न दातृ निकाय र नेपाल सरकारको तर्फबाट समेत बर्षमा कम्तिमा एक पटक कार्यक्रमको समष्टिगत अवस्थाका संबन्धमा संयुक्त रुपमा अनुगमन गरिने छ ।

(६) कार्यक्रम अन्तर्गत जिल्लामा संचालित सम्पूर्ण योजनाहरुको बार्षिक कार्यक्रम तथा कार्य योजना अनुसार भए गरेका कार्यहरुको जिल्लागत रुपमा निर्धारित प्रगति प्रतिवेदन फर्मेट अनुसार मासिक, चौमासिक र बार्षिक रुपमा भौतिक तथा वित्तीय प्रगतिका साथै केन्द्र स्तरबाट समाधान गरिनु पर्ने समस्या भए सो समेत संलग्न गरी प्रगति प्रतिवेदन तथा दातृ निकाय मार्फत शोध भर्ना गर्नु पर्ने खर्चको विवरण तयार गरी संबन्धित निकायमा पेश गर्नु पर्नेछ ।

(७) कार्यक्रमको प्रगति तथा शोध भर्ना संबन्धि प्रतिवेदनहरु जि.वि.स.को कार्यालयले विभागमा पठाउनु पर्ने र विभागले सबै जिल्लाको एकिकृत प्रगति प्रतिवेदन र शोध भर्ना विवरण स्था.वि.म. र संबन्धित दातृ निकायहरुमा पठाउनु पर्नेछ ।

(८) रिपोर्टिङ प्रणालीलाई प्रभावकारी बनाउन फ्याक्स, इमेल तथा वेब साईटमा आधारित रिपोर्टिङ पद्धतीको समेत अवलम्बन गरिने छ ।

(९) कार्यक्रमको समष्टिगत प्रगति तथा उपलब्धि र यसको थप प्रभावकारिताको लागि अवलम्बन गरिने उपायहरु बारे योजनास्तर, जिल्ला स्तर, विभाग स्तर र मन्त्रालय स्तरमा समेत मासिक/चौमासिक/बार्षिक रुपमा समीक्षा गरिनेछ ।



(१०) कार्यक्रमको कार्य सम्पादन सूचकहरुको विकास गरी बार्षिक रुपमा कार्य सम्पादन मूल्याङ्कन गरी कार्य सम्पादन तथा उपलब्धि अनुसार बजेट प्रवाह गर्ने व्यवस्था लागू गरिनेछ ।

## ५.५ सुशासन, पारदर्शिता र उत्तरदायित्व

स्थानीय यातायात पूर्वाधार विकास कार्यक्रमको कार्यान्वयन तथा व्यवस्थापनको क्रममा केन्द्र र स्थानीयस्तरमा निम्न व्यवस्था गर्नुपर्ने छ ।

(१) सुशासन व्यवस्थापन तथा संचालन सम्बन्धी ऐन, २०६४, तत्सम्बन्धी नियमावली, २०६५ र निर्देशिका अनुसार कार्य गर्नु गराउनु पर्नेछ ।

(२) सूचनाको हक सम्बन्धी ऐन, २०६३ र तत्सम्बन्धी नियमावली बमोजिम प्रतिबन्धित भनी वर्गीकरण गरेका सूचना बाहेक अन्य सूचनासँग नागरिकको सहज पहुँच सुनिश्चित गर्नु पर्नेछ र समय समयमा सूचना सार्वजनिक गर्ने व्यवस्था समेत गर्नुपर्ने छ ।

(३) भ्रष्टाचार, अनियमितता जस्ता कुरीति हटाई भ्रष्टाचारमुक्त कार्यालय/निकाय बनाउन जारी ऐन, नियम र आचार संहिताको पालन अनिवार्य रुपमा गर्नु गराउनु पर्नेछ ।

(४) नागरिक बडापत्र अद्यावधिक गरी तदनुसार कार्य गर्ने गराउने, सामाजिक तथा सार्वजनिक परीक्षण गर्ने गराउने, नागरिकहरूसँगको अन्तरकृया निरन्तर रुपमा गरी नागरिकका उपयुक्त सुझावहरुलाई लागू गर्न गराउन सबै निकायले विशेष ध्यान दिनुपर्ने छ ।

(५) नागरिकको उजुरी/गुनासो सुनुवाईका लागि विशेष व्यवस्था गरी गुनासो व्यवस्थापनको कार्य संवेदनशीलता पूर्वक गर्नु गराउनु पर्ने र कार्यालय/निकाय सम्बद्ध सबै कर्मचारीलाई सोको जानकारी गराई कर्मचारीको नियमित बैठकहरुको छलफलको कार्यसूचीमा समेत राख्नु पर्नेछ ।

## ६ विविध

### ६.१ विद्यमान कार्यक्रम/आयोजना निर्देशिका बमोजिम समायोजन गर्दै लगिने

(१) हाल जिल्लामा संचालनमा रहेका ग्रामीण यातायात पूर्वाधारका योजना/कार्यक्रमहरूलाई क्रमिक रूपमा क्षेत्रगत अवधारणामा रूपान्तरित गर्ने रणनीति अवलम्बन गरिने छ। यसरी रूपान्तरित गर्ने क्रममा संचालनमा रहेका कार्यक्रमहरू बिच एकरूपता (Harmonized) र राष्ट्रिय नीति, प्रकृया, पद्धतिसँग मिलान र समायोजन (Aligned) गर्दै लगी विभिन्न परियोजना, कार्यक्रममा देखिएको दोहोरोपन क्रमिक रूपमा हटाई २०६८ साल श्रावण १ गते देखि सबै जिल्लाहरूमा क्रमिक रूपमा क्षेत्रगत अवधारणाका आधारभूत मान्यता बमोजिम कार्यक्रम संचालन गरिने छ।

(२) नमूना परीक्षण गरीने जिल्लाहरूमा वर्तमानमा संचालित यातायात पूर्वाधार क्षेत्रका सबै योजना, परियोजना, कार्यक्रमहरूसँग घनिष्ट रूपमा समन्वय गरी सम्बन्धित कार्यक्रम, योजनाको प्राविधिक तथा आर्थिक श्रोत साधनलाई एकिकृत (Integrated) गर्ने नीति अवलम्बन गरिने छ र संयुक्त योजना तर्जुमा तथा प्राथमिकीकरण एवं प्रतिवेदन प्रणालीलाई पनि यसै निर्देशिका बमोजिम क्रमिक रूपमा समायोजन गर्दै लगिने छ।

### ६.२ दिग्दर्शन, म्यानुवल बनाउने अधिकार:

(१) स्थानीय विकास मन्त्रालय, स्थानीय पूर्वाधार विकास तथा कृषि सडक विभागले ग्रामीण यातायात क्षेत्रगत कार्यक्रमको लागि स्थानीय निकायहरूलाई सहयोग पुऱ्याउन प्रचलित नीति, ऐन, नियम तथा यस निर्देशिकाको परिधिभित्र रही मार्ग दर्शनको रूपमा आवश्यकता अनुसार दिग्दर्शन, म्यानुअल जारी गर्न सक्ने छन्।

(२) जिल्ला विकास समितिले पनि विभाग तथा मन्त्रालयबाट प्राप्त नमूना मार्गदर्शन अनुसार आवश्यक दिग्दर्शन तथा म्यानुवल जारी गर्न सक्ने छन् तर यसरी जारी भएका दिग्दर्शन, म्यानुवल विभाग र मन्त्रालयमा अनिवार्य रूपमा पठाउनु पर्नेछ।

### ६.३ निर्देशिकाको परिमार्जन

ग्रामीण यातायात पूर्वाधारको क्षेत्रगत अवधारणा अनुसार चालु आ.ब. २०६६/६७ देखिनै नमूना परीक्षणको रूपमा सात जिल्लाहरूमा यसै निर्देशिका बमोजिम ग्रामीण यातायात पूर्वाधार कार्यक्रम एकिकृत रूपमा संचालन गरिने र यस अनुसार कार्यक्रमको परीक्षण तथा कार्यान्वयनबाट प्राप्त पृष्ठ पोषण समेतका आधारमा मन्त्रालयबाट यस निर्देशिकामा आवश्यकता अनुसार संशोधन तथा थपघट हुन सक्नेछ।

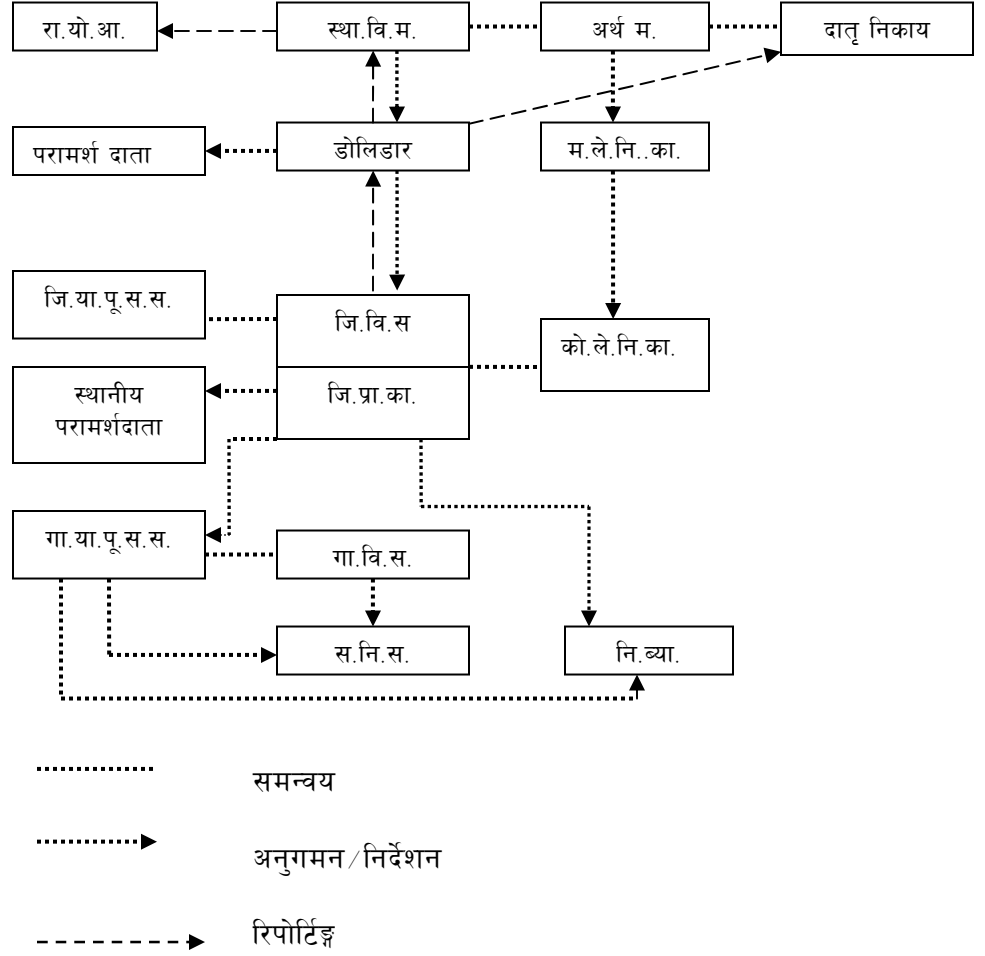
### ६.४ खारेजी र बचाउ

(१) ग्रामीण यातायात पूर्वाधार क्षेत्रगत कार्यक्रम लागू भएका ७ जिल्लामा अन्य कुनै यातायात पूर्वाधार सम्बन्धी निर्देशिका भए यस निर्देशिकाबाट पुनस्थापन भएको मानिने छ।

(२) यस निर्देशिकामा नपरेका विषय कुनै योजना/परियोजनाको निर्देशिकामा भए कार्यान्वयनमा फरक नपर्नेगरी सो समेत लागू गर्न सकिने छ।

(३) यस निर्देशिकामा जुन सुकै कुरा लेखिएको भए तापनि यो निर्देशिका जारी हुनुभन्दा अगाडि भए गरेका काम कारवाही बढेर हुने छैनन्।

अनुच्छेद -१: ग्रामीण यातायात पूर्वाधार क्षेत्रगत कार्यक्रमका लागि संस्थागत संरचना



अनुच्छेद- २:

ग्रामीण यातायात पूर्वाधार विकास तथा व्यवस्थापनमा संस्थापक भूमिका तथा दायित्व

केन्द्रस्तर:

राष्ट्रिय योजना आयोग:

- ग्रामीण यातायात क्षेत्रगत राष्ट्रिय नीति, लक्ष्य तथा आवधिक योजना निर्माण गर्ने
- क्षेत्रगत लक्ष्य तथा योजना अनुरूप वार्षिक कार्यक्रम तथा योजना निर्माणको लागि सहयोग तथा समन्वय गर्ने

अर्थ मन्त्रालय

- ग्रामीण यातायात क्षेत्रगत राष्ट्रिय लक्ष्य तथा योजना अनुसार आन्तरिक तथा बाह्य श्रोत व्यवस्थापन गर्ने
- वार्षिक कार्यक्रम अनुसार आवश्यक श्रोत विनियोजन गर्ने

स्थानीय विकास मन्त्रालय

- ग्रामीण यातायात पूर्वाधार विकास तथा व्यवस्थापनका लागि आवश्यक नीति, रणनीति, निर्देशिका बनाउने
- ग्रामीण यातायात पूर्वाधार क्षेत्रगत आवधिक योजना एवं राष्ट्रिय योजना आयोगको निर्देशन अनुसार जिल्लाहरुबाट प्रस्तावित कार्यक्रम तथा बजेट विभाग मार्फत संकलन तथा एकिकृत गरी एकिकृत वार्षिक कार्यक्रम एवं बजेट प्रस्ताव गरी राष्ट्रिय योजना आयोग र अर्थ मन्त्रालयमा पेश गर्ने
- ग्रामीण यातायात पूर्वाधार विकास तथा व्यवस्थापनका लागि स्विकृत वार्षिक विनियोजनको आधारमा अर्थ मन्त्रालयबाट प्राप्त हुने अख्तियारी जिल्ला विकास समितिको कार्यालयमा पठाउने
- ग्रामीण यातायात पूर्वाधार क्षेत्रगत कार्यक्रमको भौतिक लगायत वित्तीय प्रगति विवरण निर्धारित समयमा विभाग मार्फत संकलन तथा एकिकृत गरी एकिकृत प्रगति विवरण राष्ट्रिय योजना आयोगमा पठाउने
- कार्यक्रमको प्रगति, उपलब्धि तथा परिणामका संबन्धमा मन्त्रालयस्तरमा नियमित समीक्षा गर्ने र आवश्यकता अनुसार अनुगमन एवं निर्देशन गर्ने
- कार्यक्रमको प्रभावकारी कार्यान्वयन तथा श्रोत व्यवस्थापनका लागि अन्तर मन्त्रालय, राष्ट्रिय योजना आयोग तथा दातृ निकायहरु संग आवश्यक समन्वय गर्ने ।

## स्थानीय पूर्वाधार विकास तथा कृषि सडक विभाग

- ग्रामीण यातायात पूर्वाधार विकास तथा व्यवस्थापनका लागि आवश्यक नीति, रणनीति, निर्देशिका बनाउन मन्त्रालयलाई सहयोग गर्ने
- ग्रामीण यातायात पूर्वाधार विकास तथा व्यवस्थापनका लागि आवश्यक प्राविधिक मार्गदर्शन, कार्यविधि, म्यानुवल, नर्मस, स्ट्याण्डर्ड, स्पेसिफिकेशन आदि बनाई स्थानीय निकायलाई प्राविधिक सहयोग गर्ने
- जिल्ला यातायात गुरुयोजनाको तयारी तथा अध्यावधिक गर्न र ग्रामीण यातायात पूर्वाधारहरूको तथ्याङ्कको जिल्लास्तरमा अभिलेखिकरण गरी अध्यावधिक गरी राख्न प्राविधिक सहयोग गर्ने
- ग्रामीण यातायात पूर्वाधारको दिगो विकास तथा व्यवस्थापनका लागि आवश्यक प्राविधिक जनशक्तिको विकास, तालिम तथा उपयुक्त प्रविधिको अनुसन्धान, विकास तथा हस्तान्तरण गर्ने
- ग्रामीण यातायात पूर्वाधार क्षेत्रगत आवधिक योजना एवं राष्ट्रिय योजना आयोग तथा मन्त्रालयको निर्देशन अनुसार जिल्लाहरूबाट प्रस्तावित कार्यक्रम तथा बजेट संकलन र एकिकृत गरी एकिकृत वार्षिक कार्यक्रम एवं बजेट स्थानीय विकास मन्त्रालयमा पेश गर्ने
- ग्रामीण यातायात पूर्वाधार क्षेत्रगत कार्यक्रमको भौतिक लगायत वित्तीय प्रगति विवरण निर्धारित समयमा जिल्लाहरूबाट संकलन तथा एकिकृत गरी एकिकृत प्रगति विवरण स्थानीय विकास मन्त्रालयमा पठाउने
- जिल्लाहरूको जिल्ला यातायात गुरुयोजना तथा ग्रामीण यातायात पूर्वाधार संबन्धि आवश्यक तथ्याङ्क जिल्लाहरूबाट संकलन गरी अध्यावधिक रूपमा राख्ने
- कार्यक्रमको प्रगति, उपलब्धि तथा परिणामका संबन्धमा विभागस्तरमा नियमित समीक्षा गर्ने र आवश्यकता अनुसार अनुगमन एवं निर्देशन गर्ने
- कार्य सम्पादनको आधारमा ग्रामीण यातायात पूर्वाधारको लागि जिल्लाहरूलाई थप बजेट उपलब्ध गराउन स्विकृत मापदण्ड अनुसार जिल्लाहरूको कार्य सम्पादनस्तर मापन गरी मन्त्रालयलाई सिफारिश गर्ने
- कार्यक्रमको प्रभावकारी कार्यान्वयन तथा श्रोत व्यवस्थापनका लागि अन्तर विभागीय तथा दातृ निकायहरू संग आवश्यक समन्वय गर्ने ।

## संलग्न दातृ निकाय

- कार्यक्रमका लागि भएको आचारसंहिता (Code of Conduct) समझदारी (MoU) एवं संयुक्त लगानी प्रावधान (Joint Financing Arrangement) लगायतका द्विपक्षीय तथा बहुपक्षीय संझौता बमोजिम आर्थिक तथा प्राविधिक सहयोग उपलब्ध गराउने
- कार्यक्रमको प्रगति, खर्च विवरण तथा शोध भर्ना माग अनुसार बजेट शोध भर्ना गर्ने
- कार्यक्रमको संयुक्त रूपमा अनुगमन गरी आवश्यक सुझाव दिने ।

## जिल्लास्तर

### जिल्ला विकास समिति

- ग्रामीण यातायात पूर्वाधारहरूको योजनाबद्ध विकासका लागि जिल्ला यातायात गुरुयोजनाको तयारी अध्ययबधिक गरी परिषदबाट स्विकृत गराउने
- ग्रामीण यातायात पूर्वाधारहरूको विकास तथा व्यवस्थापनका लागि राष्ट्रिय योजना आयोग, मन्त्रालय तथा विभागबाट प्राप्त मार्ग निर्देशन तथा बजेट सिलिङ्ग एवं जिल्ला यातायात गुरु योजना अनुसार वार्षिक कार्यक्रम तथा बजेट स्विकृत गरी केन्द्रीय बजेट प्राप्तिका लागि प्रस्ताव स्विकृत गर्ने
- जिल्ला विकास समितिको आन्तरिक श्रोत तथा नेपाल सरकारबाट प्राप्त निशर्त अनुदानबाट ग्रामीण यातायात पूर्वाधारहरूको विकास तथा व्यवस्थापनका लागि रकम विनियोजन गर्ने
- ग्रामीण यातायात पूर्वाधारहरूको विकास तथा व्यवस्थापनमा आवश्यक सहयोग तथा समन्वय गर्न जिल्लास्तरमा जिल्ला यातायात पूर्वाधार समन्वय समिति र आवश्यकता अनुसार एक भन्दा बढी गा.वि.स.हरु भएर जाने पुरा सडकको समष्टिगत समन्वयका लागि सबै गा.वि.स./क्षेत्र को प्रतिनिधत्व हुने गरी स्थानीय यातायात पूर्वाधार समन्वय समिति गठन गर्ने
- ग्रामीण यातायात पूर्वाधार क्षेत्रगत कार्यक्रमको प्रगति, उपलब्धि तथा परिणामका संबन्धमा जिल्लास्तरमा नियमित समीक्षा गर्ने र आवश्यकता अनुसार अनुगमन एवं निर्देशन गर्ने
- जिल्ला विकास समिति अन्तर्गतका कार्यालय/शाखा/ईकाईहरूको क्षमता विकासको लागि समष्टिगत कार्ययोजनाको स्विकृति एवं आवश्यक बजेट व्यवस्था गर्ने

### जिल्ला विकास समितिको कार्यालय

- ग्रामीण यातायात पूर्वाधारहरूको योजनाबद्ध विकासका लागि जिल्ला यातायात गुरुयोजनाको तयारी अध्ययबधिक गर्ने व्यवस्था मिलाउने
- ग्रामीण यातायात पूर्वाधारहरूको विकास तथा व्यवस्थापनका लागि राष्ट्रिय योजना आयोग, मन्त्रालय तथा विभागबाट प्राप्त मार्ग निर्देशन तथा बजेट सिलिङ्ग एवं जिल्ला यातायात गुरु योजना अनुसार वार्षिक कार्यक्रम तथा बजेट तयार गरी जिल्ला विकास समितिमा पेश गर्ने र जिल्ला विकास समितिबाट स्विकृत कार्यक्रम तथा बजेट प्रस्ताव विभाग मार्फत मन्त्रालयमा पठाउने
- जिल्ला विकास समितिको आन्तरिक श्रोत तथा नेपाल सरकारबाट प्राप्त निशर्त तथा सशर्त अनुदानबाट ग्रामीण यातायात पूर्वाधारहरूको विकास तथा व्यवस्थापनका लागि वनियोजन भै जिल्ला विकास कोषमा प्राप्त हुने सबै रकम ग्रामीण यातायात पूर्वाधार कोष खडा गरी जम्मा गर्ने
- ग्रामीण यातायात पूर्वाधार निर्माण, विस्तार, पुनस्थापना तथा मर्मत संभारको लागि जिल्ला विकास समितिबाट स्विकृत कार्यक्रम, बजेट तथा मन्त्रालयबाट प्राप्त अख्तियारी

एवं शर्त अनुसार कार्यक्रम कार्यान्वयनका लागि जिल्ला प्राविधिक कार्यालयलाई आवश्यक अधिकार सहित कार्यान्वयन गर्ने जिम्मेवारी दिने

- ग्रामीण यातायात पूर्वाधार कार्यक्रमको कार्यान्वयन संबन्धमा जिल्ला प्राविधिक कार्यालयबाट प्राप्त प्रगति तथा सिफारिश अनुसार ग्रामीण यातायात पूर्वाधार कोषबाट रकम निकास/भुक्तानी दिने
- ग्रामीण यातायात पूर्वाधार क्षेत्रगत कार्यक्रमको जिल्ला प्राविधिक कार्यालयबाट प्राप्त भौतिक लगायत वित्तीय प्रगति र शोध भर्ना गर्नु पर्ने रकमको खर्च विवरण निर्धारित समयमा विभागमा पठाउने
- ग्रामीण यातायात पूर्वाधार क्षेत्रगत कार्यक्रमको प्रभावकारी कार्यान्वयन, लक्षित उपलब्धि हासिल तथा निर्मित संरचनाहरूको संचालन ब्यवस्थापन तथा उपयोग संबन्धमा आवश्यक समन्वय, अनुगमन, निरिक्षण तथा निर्देशन गर्ने
- संबन्धित सरोकारवालाहरूको क्षमता विकासका कार्यक्रम तयार गरी जिल्ला विकास समितिबाट स्विकृति गराई सो अनुसार क्षमता विकासका कार्यक्रमहरू संचालन गर्ने गराउने ।

### जिल्ला प्राविधिक कार्यालय

- ग्रामीण यातायात पूर्वाधारहरूको योजनाबद्ध विकासका लागि जिल्ला यातायात गुरुयोजनाको तयारी अध्यबधिक गर्ने कार्यमा जिल्ला विकास समितिको कार्यालयलाई सहयोग गर्ने
- ग्रामीण यातायात पूर्वाधारहरूको विकास तथा ब्यवस्थापनका लागि राष्ट्रिय योजना आयोग, मन्त्रालय तथा विभागबाट प्राप्त मार्ग निर्देशन तथा बजेट सिलिङ्ग एवं जिल्ला यातायात गुरु योजना अनुसार बार्षिक कार्यक्रम तथा बजेट तयार गर्न जिल्ला विकास समितिको कार्यालयलाई आवश्यक सहयोग गर्ने
- ग्रामीण यातायात पूर्वाधार निर्माण, विस्तार, पुनर्स्थापना तथा मर्मत संभारको लागि जिल्ला विकास समितिको कार्यालयबाट प्राप्त स्विकृत कार्यक्रम, अधिकार प्रत्यायोजन एवं निर्देशन अनुसार कार्यक्रम कार्यान्वयनका लागि संभाव्यता अध्ययन, विस्तृत सर्भेक्षण, डिजाईन, लागत अनुमान, कार्ययोजना तयार गरी स्विकृत गर्ने गराउने
- कार्यक्रम कार्यान्वयनका लागि आवश्यक प्राविधिक सेवा, औजार तथा कार्यको खरिद दस्तावेजहरू तयार गरी स्थानीय निकाय आर्थिक प्रशासन नियमावली, २०६४ अनुसार खरिद ब्यवस्थापन गर्ने
- ग्रामीण यातायात पूर्वाधार कार्यक्रमको कार्यान्वयनको लागि आवश्यक प्राविधिक सूपरीवेक्षणको ब्यवस्था मिलाउने
- ग्रामीण यातायात पूर्वाधारहरूको निर्माण कार्यको गुणस्तर सुनिश्चितताको लागि जिल्लास्थित गुणस्तर प्रयोगशालाको उचित ब्यवस्थापन र आवश्यक गुणस्तर परीक्षण गर्ने गराउने
- कार्यक्रमको योजनागत रुपमा अनुगमन कार्य योजना बनाई नियमित रुपमा अनुगमन, निरिक्षण गर्ने

- ग्रामीण यातायात पूर्वाधारको स्विकृत वार्षिक कार्यक्रम तथा कार्य योजना अनुसार कार्यक्रमको प्रगति विवरण जिल्ला विकास समितिको कार्यालयमा पेश गर्ने
- ग्रामीण यातायात पूर्वाधारको दिगो विकास तथा व्यवस्थापनका लागि स्थानीय स्तरमा आवश्यक तालिम, प्रशिक्षण तथा अभिमूखीकरण संबन्धि कार्य गर्ने गराउने
- जिल्ला स्थित ग्रामीण यातायात पूर्वाधारहरुको तथ्याङ्क जिल्लास्तरमा अभिलेखिकरण गरी अध्यावधिक गरी राख्न आवश्यक सहयोग गर्ने र केन्द्रीय अभिलेखका लागि विभागमा पठाउने,

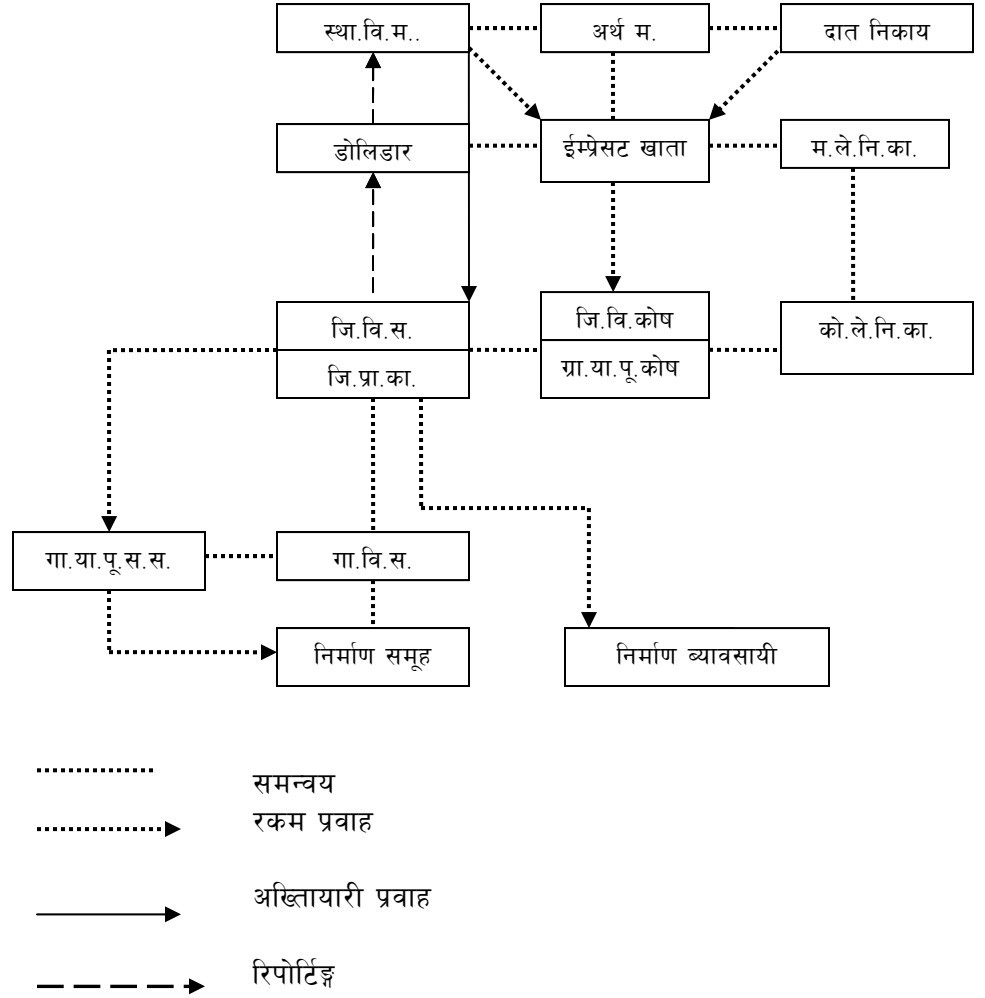
## स्थानीय स्तर

### गाउँ विकास समिति/नगरपालिका

- ग्रामीण यातायात पूर्वाधार क्षेत्रगत कार्यक्रम अन्तर्गत गाउँ विकास समिति/नगरपालिका भित्र संचालन हुने कार्यक्रमको आवश्यक समन्वय तथा सहयोगका लागि गाविस/नगरपालिका स्तरीय गाउँ/नगर यातायात पूर्वाधार समन्वय समिति गठन गरी सोको जानकारी जिल्ला विकास समितिमा पठाउने
- गाउँ विकास समिति/नगर पालिकाको योजना अनुसार गाउँ विकास समिति/नगर पालिका भित्र संचालन हुने ग्रामीण यातायात पूर्वाधार योजनाहरु समेत उपलब्ध हुन सक्ने बजेट सहित क्षेत्रगत कार्यक्रममा समावेश गर्ने तथा निर्दिष्ट मार्ग दर्शन अनुसार कार्यान्वयन गर्ने गराउने ।



अनुच्छेद -३: ग्रामीण यातायात पूर्वाधार क्षेत्रगत कार्यक्रमका लागि बजेट प्रवाह



अनुच्छेद –३: ग्रामीण यातायात पूर्वाधार क्षेत्रगत कार्यक्रमको कार्य प्रवाह (Work Flow)

